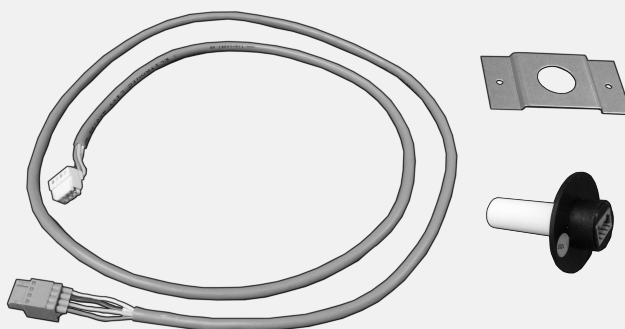




*Air for life*

## Montavimo instrukcija

Drėgmės jutiklis (RH jutiklis)  
Lietuviškai

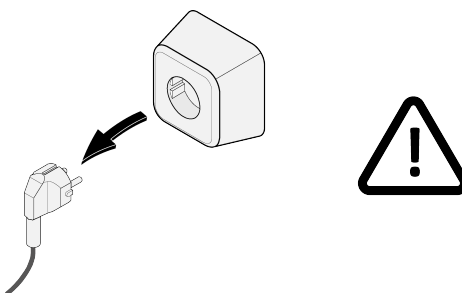


# 1 Drėgmės jutiklis (RH jutiklis) montavimas

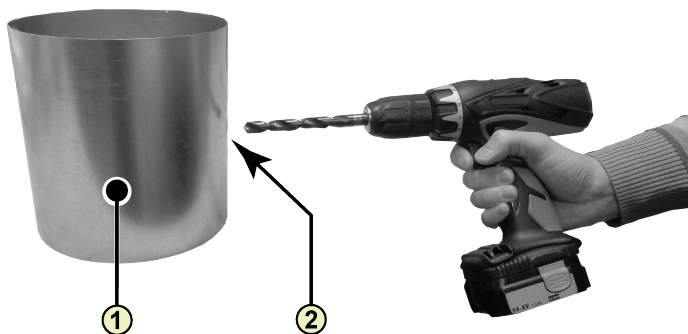


**Drėgmės jutiklį (RH jutiklį) galima montuoti visuose Brink šilumos atgavimo įrenginiuose, naudojant Renovent Excellent prietaisą tik nuo S1.05 programinės įrangos versijos.**

1

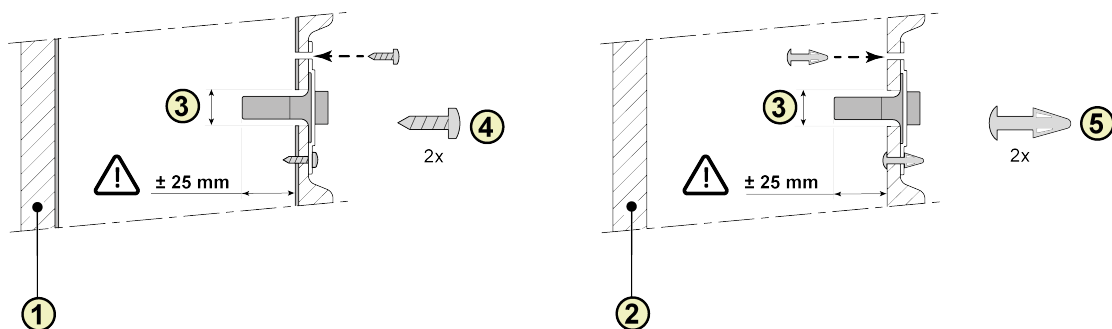


2



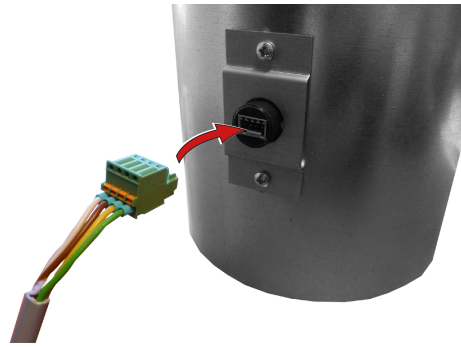
1. Vamzdis iš būsto
2. Gręžimo anga; mažiausiai  $\varnothing$  18 mm - daugiausiai  $\varnothing$  25 mm

3

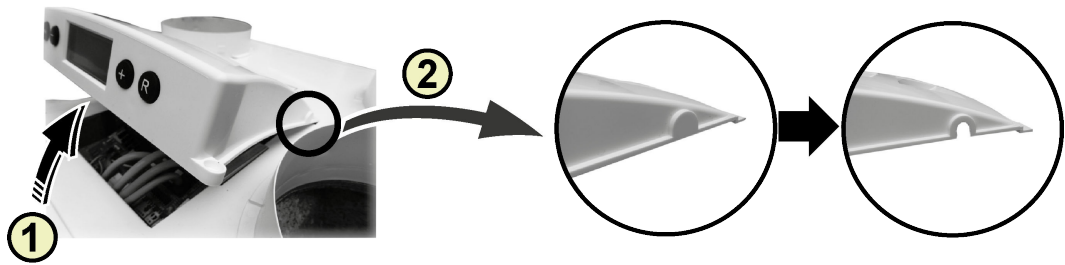


1. izoliuotas metalinis vamzdis
2. EPE vamzdis
3. drėgmės jutiklis (RH jutiklis)
4. „Pozidrive“ varžtas 3,5 x 19
5. PCB tarpiklis

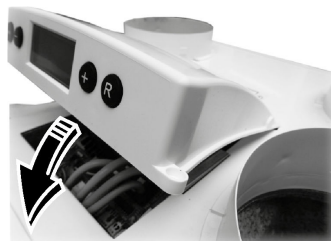
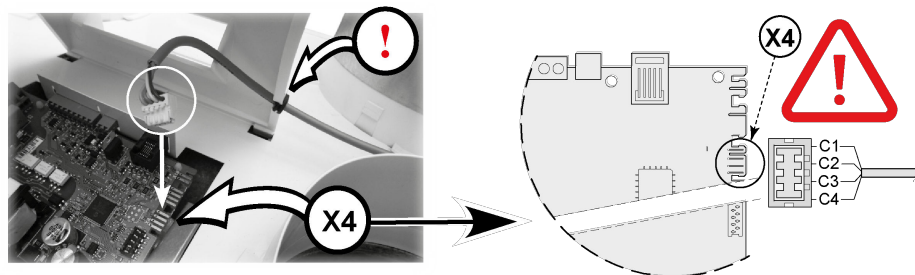
4



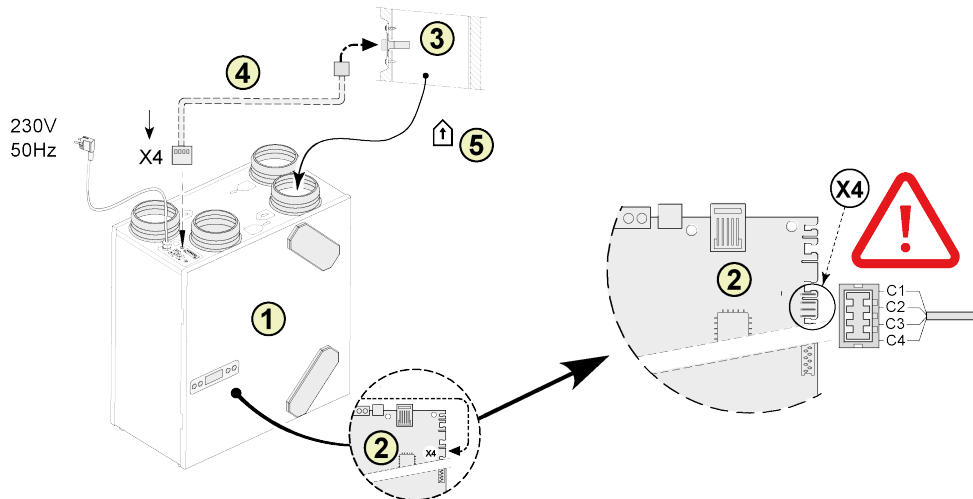
**5A Renovent Excellent 300/400**



1. nuimkite dangtį
2. nuimkite išjungiklį



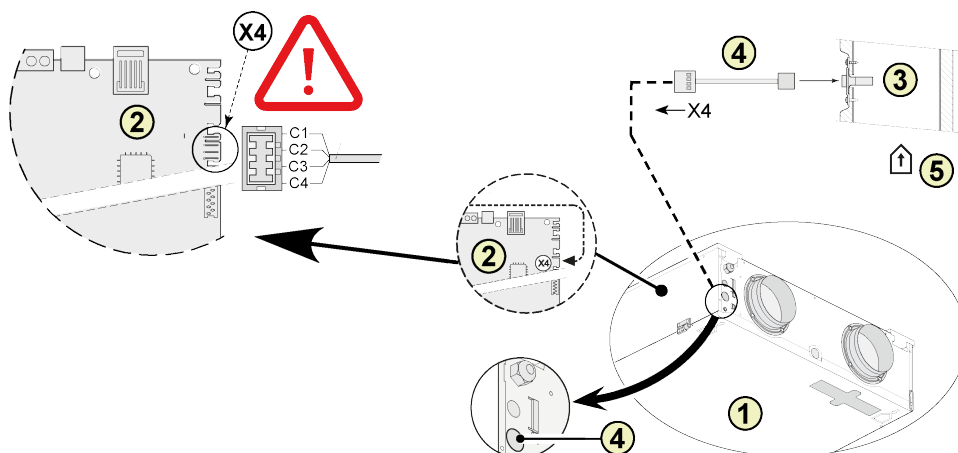
## 5B Renovent Excellent 180



1. prietaisas „Renovent 180 Excellent“
2. valdymo plokštė
3. drėgmės jutiklis (RH jutiklis)
4. laidas tiekiamas su santykinės drėgmės jutiklis (RH jutiklis).  
Išpjaukite angą esamoje įvorėje, kad išvestumėte jutiklio laidą.
5. vamzdis „iš būsto“

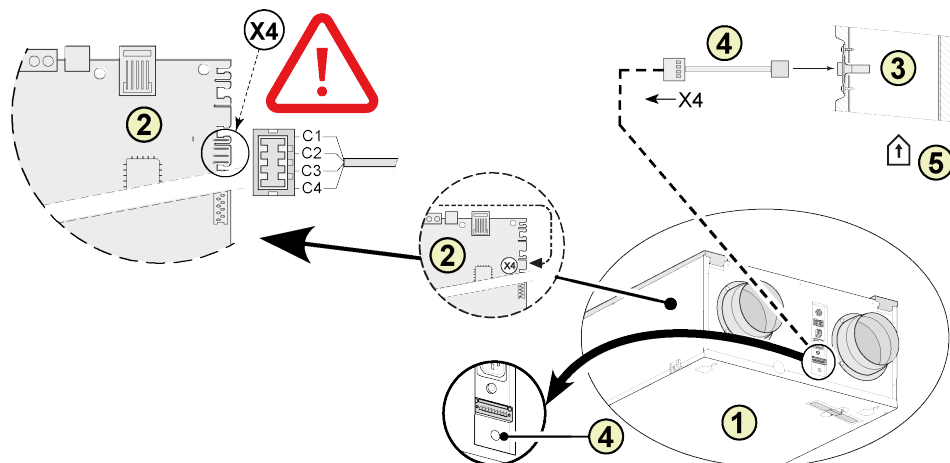
C1 = ruda  
C2 = balta  
C3 = žalia  
C4 = geltona

## 5C Renovent Sky 150



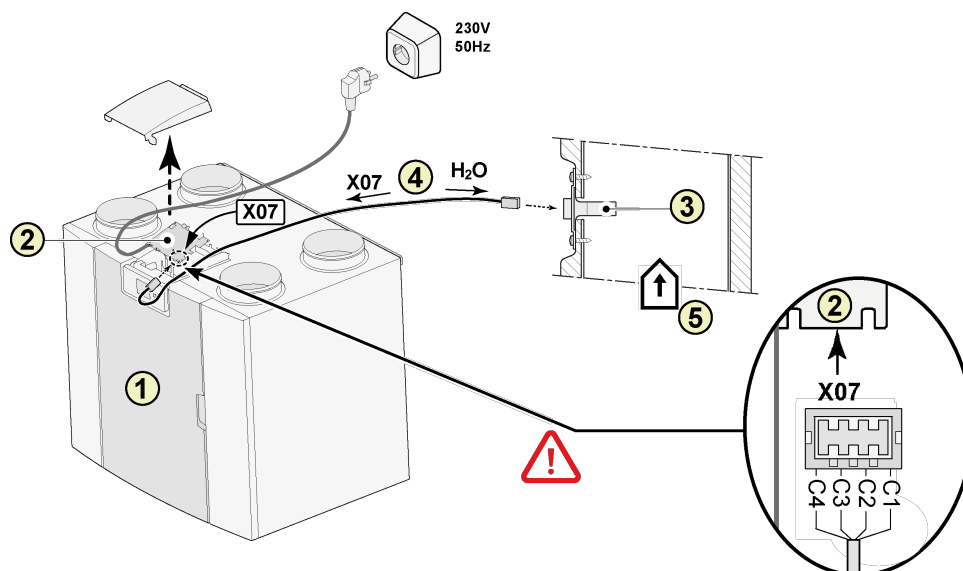
1. prietaisas „Sky 150“
2. valdymo plokštė
3. drėgmės jutiklis (RH jutiklis)
4. laidas tiekiamas su santykinės drėgmės jutiklis (RH jutiklis).  
Išpjaukite angą esamoje įvorėje, kad išvestumėte jutiklio laidą.
5. vamzdis „iš būsto“

C1 = ruda  
C2 = balta  
C3 = žalia  
C4 = geltona

**5D****Renovet Sky 300**

1. prietaisas „Sky 300“
2. valdymo plokštė
3. drėgmės jutiklis (RH jutiklis)
4. laidas tiekiamas su santykinės drėgmės jutiklis (RH jutiklis).  
Išpjaukite angą esamoje įvorėje, kad išvestumėte jutiklio laidą.
5. vamzdis „iš būsto“

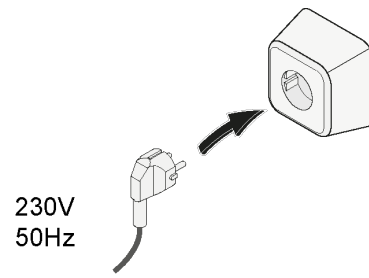
C1 = ruda  
C2 = balta  
C3 = žalia  
C4 = geltona

**5E****Flair šilumos atgavimo įrenginys**

1. prietaisas šilumos atgavimo įrenginys (Kaip pavyzdys parodytas „Flair 325“)
2. valdymo plokštė
3. drėgmės jutiklis (RH jutiklis)
4. laidas tiekiamas su santykinės drėgmės jutiklis (RH jutiklis).  
Išpjaukite angą esamoje įvorėje, kad išvestumėte jutiklio laidą.
5. vamzdis „iš būsto“

C1 = ruda  
C2 = balta  
C3 = žalia  
C4 = geltona

6



# 2 Drėgmės jutiklis (RH jutiklis) nustatymas

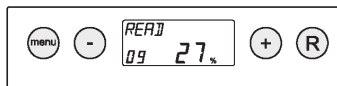
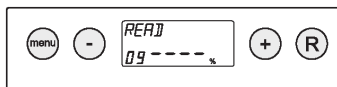
## Renovent 180/ 300/400 Excellent

Sumontavus drėgmės (RH) jutiklį, jį reikia suaktyvinti nustatymų meniu 30-u veiksmu pažymint JUNGTA. Pasirinktinai, jutiklio jautrumą galima pakeisti 31-u veiksmu. Vertės (sek.) nustatymo procesas pateikiamas „Renovent Excellent“ nustatymų meniu. Žiūrėkite montavimo instrukcijų § 6.3.

Veiksmo Nr.	Aprašymas	Gamyklinis nustatymas	Reguliavimo intervalas
30	Drėgmės jutiklis (RH jutiklis)	Išj. („OFF“)	Išj. („OFF“) = drėgmės jutiklis (RH jutiklis) neaktyvus Įj. („ON“) = drėgmės jutiklis (RH jutiklis) aktyvus
31	Jautrumas	0	+2 = jautriausias 0 = numatytasis nustatymas -2 = mažiausiai jautrus

### Patikrinkite drėgmės (RH) jutiklio veikimą

Rodmenų meniu pasirinkite 9-ą veiksmą (žr. montavimo instrukcijų §6.4).



## Sky 150/300 Excellent

Sumontavus drėgmės (RH) jutiklį, jį reikia suaktyvinti prietaiso valdymo įtaiso nustatymų meniu 29-u veiksmu pažymint JUNGTA. Pasirinktinai, jutiklio jautrumą galima pakeisti 30-u veiksmu. Vertės (sek.) nustatymo procesas pateikiamas „Renovent Sky“ nustatymų meniu. Žiūrėkite montavimo instrukcijų § 6.5.3.

Veiksmo Nr.	Aprašymas	Gamyklinis nustatymas	Reguliavimo intervalas
29	Drėgmės jutiklis (RH jutiklis)	Išj. („OFF“)	Išj. („OFF“) = drėgmės jutiklis (RH jutiklis) neaktyvus Įj. („ON“) = drėgmės jutiklis (RH jutiklis) aktyvus
30	Jautrumas	0	+2 = jautriausias 0 = numatytasis nustatymas -2 = mažiausiai jautrus

### Patikrinkite drėgmės jutiklis (RH jutiklis) veikimą

Santykinės drėgmės (RH) vertę žiūrėkite montuotojo informacijos meniu (žr. montavimo instrukcijų § 6.5.4)

### Flair šilumos atgavimo įrenginys

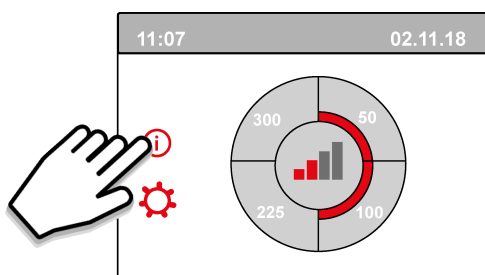
Sumontavus drėgmės (RH) jutiklį, jį reikia suaktyvinti nustatymų meniu 7,1-u veiksmu pažymint **JJUNGT**A.

Pasirinktinai, jutiklio jautrumą galima pakeisti 7,2-u veiksmu. Vertės (sek.) nustatymo procesas pateikiamas „Flair“ nustatymų meniu. Žiūrėkite montavimo instrukciją.

Veiksmo Nr.	Aprašymas	Gamyklinis nustatymas	Reguliavimo intervalas
7,1	Drėgmės jutiklis (RH jutiklis)	IŠJ. („OFF“)	IŠJ. („OFF“) = drėgmės jutiklis (RH jutiklis) neaktyvus J. („ON“) = drėgmės jutiklis (RH jutiklis) aktyvus
7,2	Jautrumas	0	+2 = jautriausias 0 = numatytasis nustatymas -2 = mažiausiai jautrus

### Patikrinkite drėgmės jutiklis (RH jutiklis) veikimą

Liečiamame ekrane pasirinkite  ir su  bei  peržiūrėkite drėgmės jutiklis (RH jutiklis) rodmenis.







**Brink Climate Systems B.V.**  
P.O. Box 11, NL-7950AA Staphorst  
T: +31 (0) 522 46 99 44  
E: [info@brinkclimatesystems.nl](mailto:info@brinkclimatesystems.nl)  
[www.brinkclimatesystems.nl](http://www.brinkclimatesystems.nl)