



Air for life

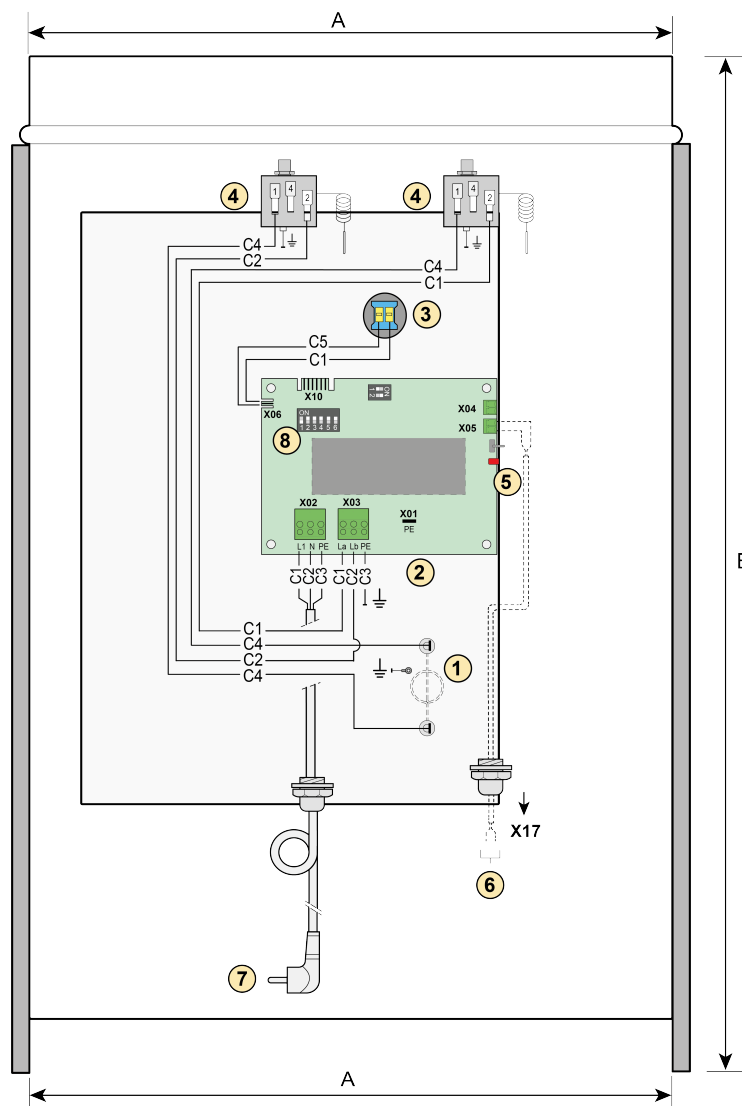
Installatievoorschriften

Flair voor- en naverwarmer
Nederlands



1 Flair voor- en naverwarmer

De Flair voor- en naverwarmer zijn identiek aan elkaar en op dezelfde manier elektrisch verbonden met het Flair toestel.



Flair 200/225
 A = Ø160 mm met reductie naar DN125
 B = 350 mm


Flair 300/325
 A = Ø160
 B = 400 mm

Flair 400
 A = Ø180
 B = 400 mm

Flair 450/600
 A = Ø180 met vergroting naar DN200
 B = 400 mm

- 1 = Verwarmingsspiraal
- 2 = Print type UVP1
- 3 = Temperatuur sensor
- 4 = Maximaal beveiliging met hand reset
- 5 = Rode LED; verlicht wanneer verwarmder is verbonden met Flair toestel
- 6 = 2-pole eBus aansluiting X17 op Flair toestel
- 7 = Netstekker 230V
- 8 = Dipswitch

- C1 = bruin
- C2 = blauw
- C3 = groen/geel
- C4 = zwart
- C5 = wit

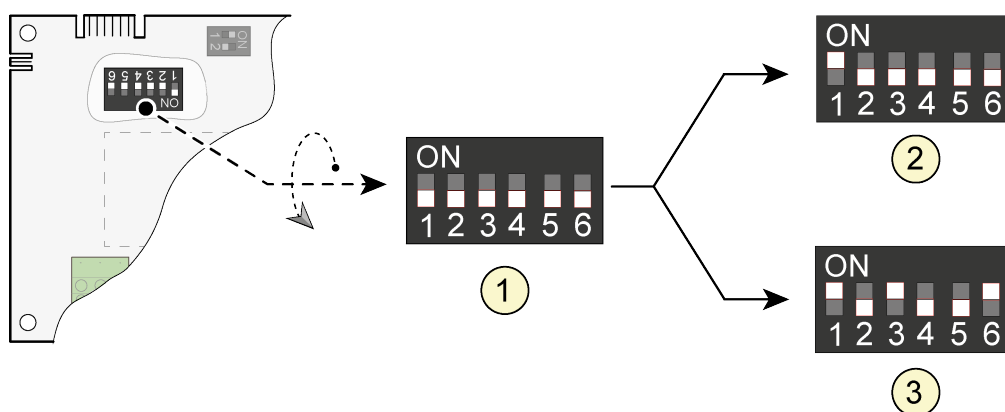
Door de dipswitches op de printplaat van de verwarmers in te stellen, herkent het Flair toestel de aangesloten verwarmers. De Flair verwarmers moeten altijd rechtstreeks op de aansluiting van het Flair toestel worden gemonteerd. Na de installatie van de verwarmers moeten de instelwaarden van het Flair toestel altijd worden aangepast; voor werkwijze aanpassing instellingen voor Flair voor- en naverwarmer in het instelmenu  van het Flair toestel; zie het bijbehorende Flair installatievoorschrift.

2 Juiste instelling dipswitches

Af fabriek wordt de voor- en naverwarmer geleverd met alle dipswitches op "OFF"; de juiste instelling van de dipswitch moet altijd door het installateur worden gedaan.



Opmerking: Bij onjuiste instelling dipswitches, zal de voor- of naverwarmer niet functioneren of niet goed werken!



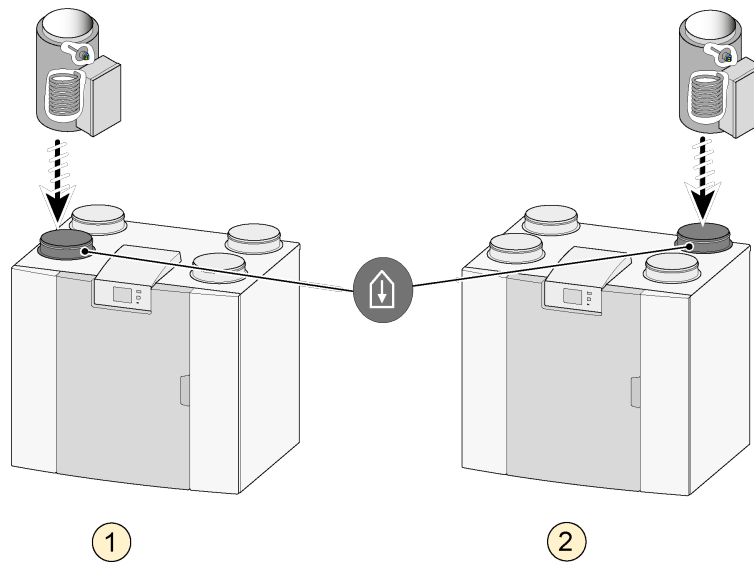
- 1 = Fabriekinstelling
- 2 = Dipswitch instelling voorverwarmer
- 3 = Dipswitch instelling naverwarmer

3 Montage positie Flair voor- en naverwarmer



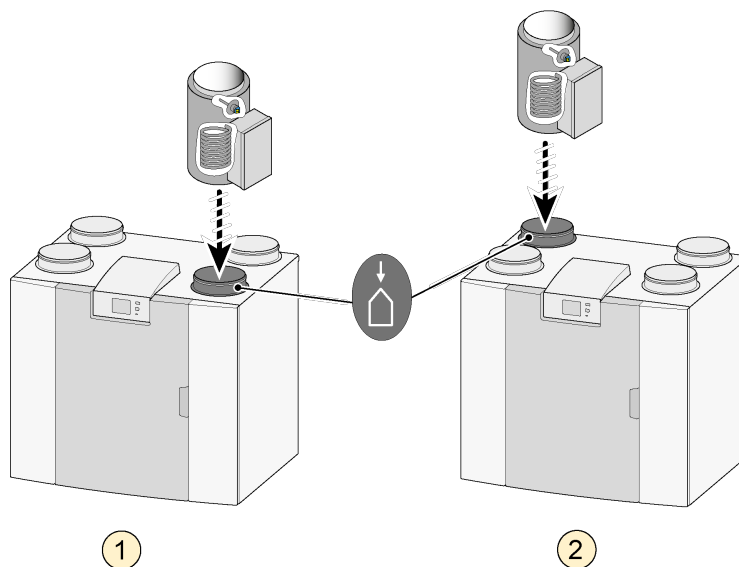
Zowel de Flair voor- als naverwarmer worden altijd op dezelfde manier op het Flair toestel geplaatst. De verwarmingsspiraal bevindt zich altijd tussen het Flair toestel en de temperatuursensor in de Flair voor- of naverwarmer!
De Flair voor- als naverwarmer kunnen zowel horizontaal als verticaal worden gemonteerd. Bij horizontale montage altijd de aansluitkast naar boven toe monteren in verband met de positie temperatuurvoeler!

Flair naverwarmer



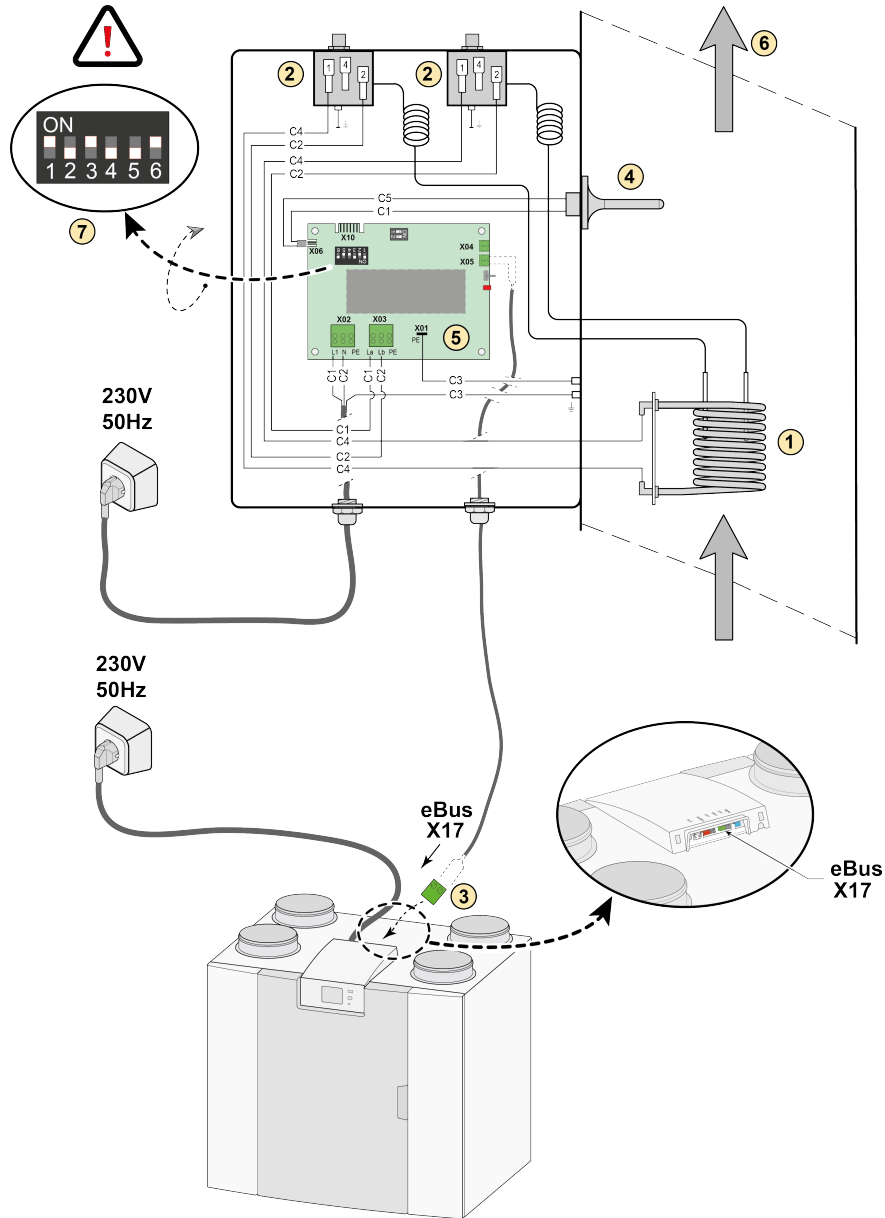
- 1 = Flair toestel linker uitvoering
- 2 = Flair toestel rechter uitvoering

Flair voorverwarmer



- 1 = Flair toestel linker uitvoering
- 2 = Flair toestel rechter uitvoering

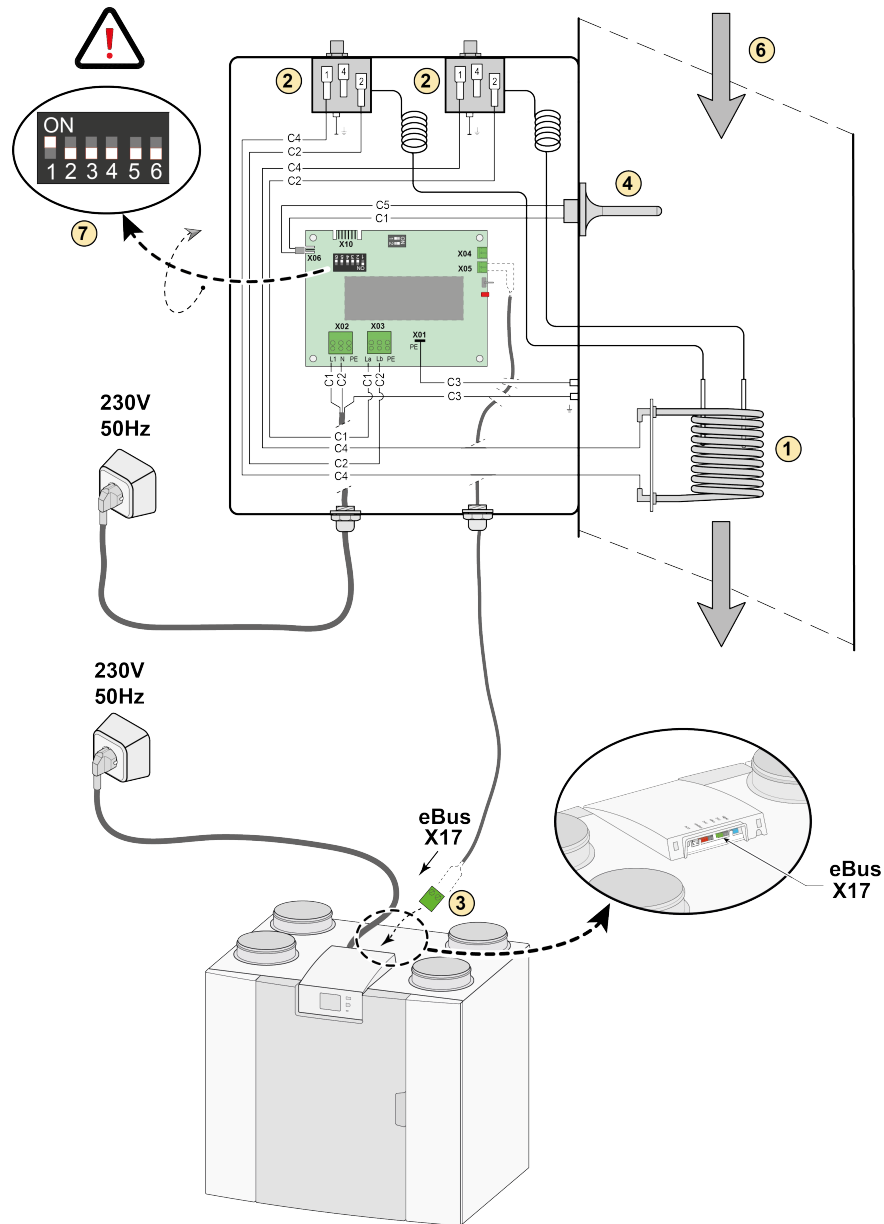
4A Aansluiten Flair naverwarmer op Flair toestel



- 1 = Verwarmingsspiraal
- 2 = Maximaal beveiliging met handreset
- 3 = 2-polige eBus aansluiting X17 op Flair toestel
- 4 = Temperatuur sensor
- 5 = Print type UVP1
- 6 = Richting luchtstroom
- 7 = Dipswitch instelling Flair naverwarmer

- C1 = bruin
- C2 = blauw
- C3 = groen/geel
- C4 = zwart
- C5 = wit

4B Aansluiten Flair voorverwarmer op Flair toestel




- 1 = Verwarmingsspiraal
- 2 = Maximaal beveiliging met hand reset
- 3 = 2-polige eBus aansluiting X17 op Flair toestel
- 4 = Temperatuur sensor
- 5 = Print type UVP1
- 6 = Richting luchtstroom
- 7 = Dipswitch instelling Flair voorverwarmer

C1 = bruin
 C2 = blauw
 C3 = groen/geel
 C4 = zwart
 C5 = wit

5 Stapnummer wijzigen bij Flair toestel



Wanneer een voor- en / of naverwarmer op een Flair toestel wordt geplaatst, moet dit altijd worden ingesteld in het instelmenu  van het Flair toestel!

Raadpleeg het bijbehorende Flair installatievoorschrift voor het wijzigen stapnummer in dit instelmenu  van het Flair toestel.



<https://www.brinkclimatesystems.nl/support/downloads>

Stel bij instelling van een voorverwarmer parameter 5.1 in op AAN; als een naverwarmer wordt gebruikt, moet parameter 5.2 worden ingesteld op AAN en, indien nodig, kan de naverwarmer temperatuur nog worden ingesteld in parameter 5.3.

OPMERKING: als er een naverwarmer wordt gebruikt, moet parameter 1.1 op minstens 50m³/h worden ingesteld om oververhitting te voorkomen.

Voorverwarmer			
Stap nummer.	Omschrijving	Fabrieksinstelling	Instelbereik
5.1	Voorverwarmer AAN en UIT	UIT	AAN/ UIT

Naverwarmer			
Stap nummer	Omschrijving	Fabrieksinstelling	Instelbereik
5.2	Naverwarmer AAN en UIT	UIT	AAN/ UIT
5.3	Temperatuur naverwarmer	21 °C	15,0 °C - 30,0 °C

6 Storing

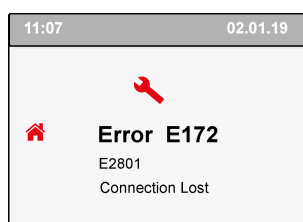
In het geval van een storing in de Flair voor- of naverwarmer, is er een foutmelding zichtbaar op het display van het Flair toestel.

Wanneer er geen display op het Flair toestel aanwezig is, knippert de groene LED aan de voorzijde snel, er moet een communicatie-apparaat met Wi-Fi verbinding worden aangesloten op het Flair toestel voor meer informatie over deze foutmelding.

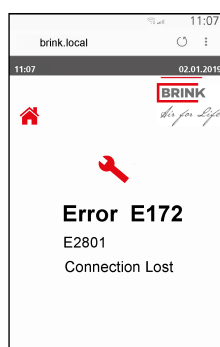
Op de print van de Flair voor- en naverwarmer zit een LED gemonteerd (voor positie LED zie nummer 5 → [1 Flair voor- en naverwarmer](#) pagina 2); deze LED knippert wanneer eBus ver binding nog niet tot stand is gekomen. Indien verbinding tot stand is gekomen stop LED met knipperen. Dit opstarten kan soms enkele minuten duren.

Foutcodes voorverwarmer	
Foutcode	Omschrijving
E171/ E2700	Algemene storing voorverwarmer
E171/ E2701	Verbinding met voorverwarmer verbroken
E171/ E2702	Voorverwarmer - sensor storing
E171/ E2703	Voorverwarming - storing verwarmingselement; Maximaalbeveiliging aangesproken*

Foutcodes naverwarmer	
Foutcode	Omschrijving
E172/ E2800	Algemene storing naverwarmer
E172/ E2801	Verbinding met naverwarmer verbroken
E172/ E2802	Naverwarmer - sensor storing
E172/ E2803	Naverwarmer - storing verwarmingselement; Maximaalbeveiliging aangesproken*



①



②

1 = Flair toestel met display

2 = Storingsweergave Flair user interface bij Flair toestel zonder display



Let op!

* Als de maximaalbeveiliging is geactiveerd, moet deze vóór verder gebruik worden gereset. Reset de maximaalbeveiliging door de knop(pen) met het label "reset" met een pin in te drukken.

7 Technische informatie en service

Technische informatie Flair voor- en naverwarmer				
Voedingsspanning	230 V / 50 Hz			
Max. stroom	4,5 A			
Opgenomen vermogen	1000 W			
Beschermingsgraad	IP20			
Voor gebruik met	Flair 200/225	Flair 300/325	Flair 400	Flair 450/600
Verwarmer art.no.	310689	310690	310692	310699
Kanaaldiameter	Ø 125 mm	Ø 160 mm	Ø 180 mm	Ø 200 mm
Lengte verwarmer	350 mm	400 mm	400 mm	400 mm
Totale lengte	540 mm	400 mm	400 mm	530 mm
Totaal gewicht	4,6 kg	3,0 kg	3,0 kg	4,0 kg

Voor meer informatie zie het Flair installatievoorschrift.



<https://www.brinkclimatesystems.nl/support/downloads>



Brink Climate Systems B.V.

Wethouder Wassebaliestraat 8, NL-7951SN Staphorst

T: +31 (0) 522 46 99 44

E: info@brinkclimatesystems.nl

www.brinkclimatesystems.nl