



Air for life

návod na inštaláciu

Bezdrôtový 3-polohový spínač

Slovenský



návod na inštaláciu

Bezdrôtový 3-polohový spínač



Uložte v blízkosti zariadenia

Toto zariadenie môžu obsluhovať deti staršie ako 8 rokov, osoby so zníženými fyzickými alebo duševnými schopnosťami a osoby s obmedzenými vedomosťami a skúsenosťami, ak sú pod dohľadom alebo boli poučené o bezpečnom spôsobe obsluhovania tohto zariadenia a ak poznajú možné nebezpečenstvá.

Deti mladšie ako 3 roky sa nesmú zdržiavať v blízkosti tohto zariadenia, pokiaľ nie sú pod stálym dozorom.

Deti vo veku od 3 do 8 rokov môžu toto zariadenie zapnúť alebo vypnúť len vtedy, keď sú pod dozorom alebo ak boli poučené o bezpečnom obsluhovaní tohto zariadenia a rozumejú možným nebezpečenstvám pod podmienkou, že toto zariadenie bolo umiestnené a nainštalované v normálnej polohe na prevádzkovanie. Deti vo veku 3 až 8 rokov nesmú zapájať zástrčku do zásuvky, čistiť zariadenie, meniť jeho nastavenia ani vykonávať jeho údržbu, ktorú by vykonával používateľ za bežných okolností. Deti sa nesmú hrať s týmto zariadením.

Ak potrebujete nový napájací kábel, náhradný si vždy objednajte od Brink Climate Systems B.V.. Aby sa predišlo nebezpečným situáciám, poškodenú elektrickú zásuvku môže vymeniť iba oprávnený odborník!

Krajina: SK

Obsah

1	Používateľská príručka.	5
1.1	Opis Bezdrôtový 3-polohový spínač.	6
1.2	Obsah dodávky.	8
2	Technická špecifikácia.	9
2.1	Všeobecná špecifikácia výrobku.	9
2.2	Vplyvy okolitého prostredia.	9
2.3	Prehľad ovládacích prvkov.	10
3	Montáž.	12
3.1	Inštalácia Bezdrôtový 3-polohový spínač.	12
3.2	Demontáž Bezdrôtový 3-polohový spínač.	13
3.3	Pripojenie trvalého zdroja napájania (voliteľné).	14
3.4	Použitie ďalšieho rámu (voliteľné).	16
4	Nastavenie prevádzky.	17
4.1	Spojenie s bezdrôtovým vysielateľom/prijímateľom (párovanie).	17
4.2	Obnovenie továrenských nastavení Bezdrôtový 3-polohový spínač.	19
4.3	Spárovanie viacerých systémov.	19
5	Informácie o ďalšom Bezdrôtový 3-polohový spínač.	20
5.1	Spárovanie ďalšieho diaľkového ovládača/ snímača.	20
6	Zosilňovač signálu.	22
7	Odstraňovanie problémov a záruka.	23
7.1	Poruchy.	23
7.2	Záruka.	23
8	Údržba.	24
8.1	Údržba.	24
8.2	Výmena batérie.	24
9	Vyhlásenie o zhode.	25
10	Recyklácia a likvidácia.	26

1 Používateľská príručka

Vážený zákazník,

ďakujeme vám, že ste si zakúpili Bezdrôtový 3-polohový spínač. Táto používateľská príručka a návod na inštaláciu obsahujú všetky informácie, ktoré sú potrebné na rýchle oboznámenie sa s týmto výrobkom. Láskavo vás žiadame, aby ste si pred používaním tohto výrobku pozorne prečítali tieto informácie. Táto používateľská príručka k Bezdrôtový 3-polohový spínač je určená pre inštaláčnych technikov a koncových používateľov, preto ju prosím uschovajte. Ak potrebujete ďalšie informácie alebo si chcete objednať príručky, kontaktujte:

Brink Climate Systems B.V.
Poštová schránka 11
NL-7950 AA, Staphorst, Holandsko
Tel.: +31 (0) 522 46 99 44
F: +31 (0) 522 46 94 00
E: info@brinkclimatesystems.nl
www.brinkclimatesystems.nl

1.1 Opis Bezdrôtový 3-polohový spínač

Zamýšľané a nezamýšľané použitie

Tento návod je venovaný Bezdrôtový 3-polohový spínač (Pozri A nižšie).

Bezdrôtový 3-polohový spínač by mal byť používaný iba v kombinácii s produktmi schválenými spoločnosťou Brink Climate Systems B.V..

Bezdrôtový 3-polohový spínač je možné používať iba spolu s rekuperačnou jednotkou (HRU) vybavenou USB pripojením a to v miestach, kde sú jednotlivé komponenty vybavené špecifickými verziami softvéru:

- Verzia softvéru jednotky HRU začínajúca S2 → Verzia S2.01.24 alebo vyššia.
- Verzia softvéru jednotky HRU začínajúca S3 → Verzia S3.01.03 alebo vyššia.
- Verzia softvéru bezdrôtového vysielača/prijímača a diaľkového ovládača(ov)/snímača(ov) → S1.01.15 alebo vyššia.

Verzie softvéru jednotky HRU môžete overiť prostredníctvom užívateľského rozhrania alebo nahliadnutím do príslušného návodu na inštaláciu jednotky. Jednotku HRU je možné aktualizovať pomocou USB kľúča a pokynov dodaných spolu s bezdrôtovým vysielačom/prijímačom.

Brink Climate Systems B.V. ponúka celú sériu diaľkových ovládačov/snímačov, ktoré je možné pripojiť k rekuperačnej jednotke (HRU) prostredníctvom bezdrôtového vysielača/prijímača (F). Táto séria sa skladá z 5 typov bezdrôtových diaľkových ovládačov/snímačov (A – E). Diaľkový ovládač (A, B alebo C) signalizuje, kedy je potrebné vymeniť/vyčistiť filter(y) alebo kedy dôjde k poruche ventilačného systému.

Ako voliteľná výbava je k dispozícii zosilňovač signálu. Tento zosilňovač je nevyhnutný tam, kde potrebujete pokryť signál v domoch/obydliach na veľkú vzdialenosť, či už ide o veľmi dobre izolované budovy alebo v situácii, keď sa používajú materiály rušiacie signál. Pri projektovaní preto s týmto zosilňovačom signálu počítajte.

Pripojená jednotka HRU sa ovláda stlačením jedného z tlačidiel na Bezdrôtový 3-polohový spínač. Vysvetlenie tlačidiel Bezdrôtový 3-polohový spínač nájdete v → [Prehľad ovládacích prvkov](#) -> strana 10.

Bezdrôtový 3-polohový spínač je nutné vždy používať spoločne s bezdrôtovým vysielačom/prijímačom na jednotke HRU. Možné je aj kombinované použitie viacerých diaľkových ovládačov/snímačov s 1 bezdrôtovým vysielačom/prijímačom.


Celkom je možné s 1 vysielačom/prijímačom spárovať maximálne 12 diaľkových ovládačov/snímačov (max. 4 ovládače/max. 4 snímače CO₂ a max. 4 snímače vlhkosti).

Poznámka

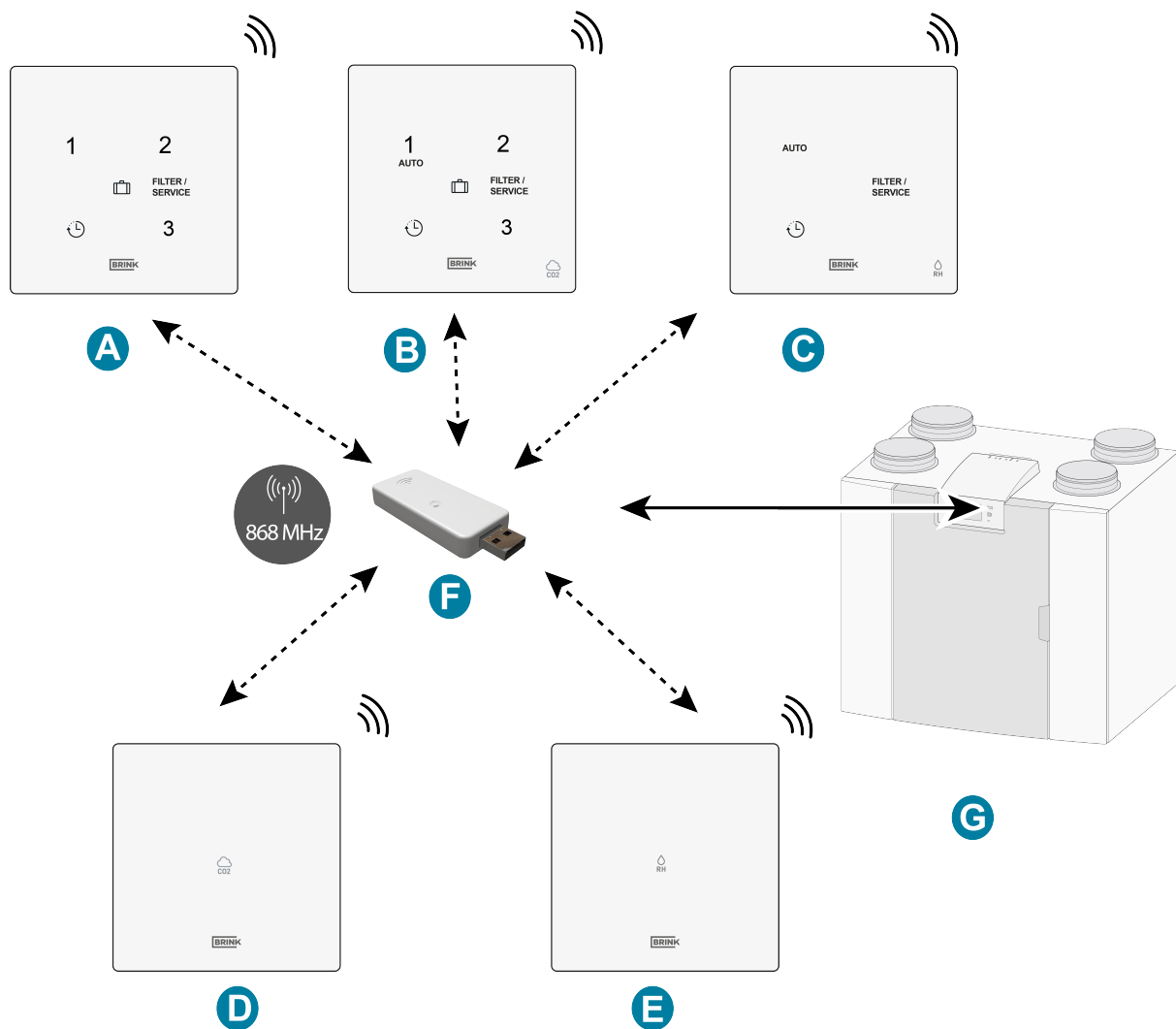
Diaľkový ovládač so zabudovaným snímačom CO₂ je pripojenou jednotkou HRU vnímaný ako snímač CO₂ a ovládač so zabudovaným snímačom vlhkosti je vnímaný ako snímač vlhkosti (RH).

Ak je s jednotkou HRU spárovaný jeden alebo viac snímačov CO₂, jednotka vykonáva ventiláciu podľa podmienok nastavených v jednotke HRU pripojeným snímačom alebo snímačmi CO₂.

Ak sa používa viac snímačov, prioritu má snímač požadujúci najvyššiu úroveň ventilácie. Ak sa používa viac diaľkových ovládačov, má prednosť naposledy použitá úroveň ventilácie.

Keď je aktivovaný režim dovolenky () (ak je k dispozícii), ovládanie vlhkosti/ovládanie CO₂ (ak je k dispozícii) nie je funkčné! Ovládanie CO₂ nefunguje ani pri nastavení č. 3 pri 3-polohovom spínači a v režime zosilnenia snímača RH s funkciou zosilnenia.

Rýchlosti prietoku vzduchu súvisiace s nastavením ventilácie musia byť vždy nastavené v spárovanej jednotke HRU. Nastavenie ventilácie nájdete v návode na inštaláciu pripojenej jednotky HRU.



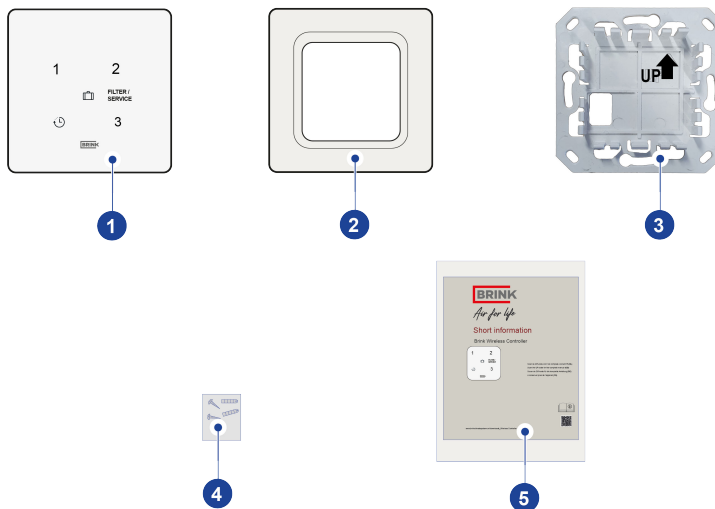
- A. Bezdrôtový 3-polohový spínač
- B. Bezdrôtový snímač CO₂ s 3-polohovým spínačom
- C. Bezdrôtový snímač RH (relatívnej vlhkosti) so zosilňovacou funkciou
- D. Bezdrôtový snímač CO₂
- E. Bezdrôtový snímač RH (relatívnej vlhkosti)
- F. Bezdrôtový vysielateľ/prijímač
- G. Zariadenie s USB pripojením (napr. typ jednotka HRU Flair)

1.2 Obsah dodávky

Skontrolujte, či je dodávaný Bezdrôtový 3-polohový spínač kompletný a bez poškodenia.

Obsah dodávky Bezdrôtový 3-polohový spínač sa skladá z nasledujúcich dielov:

1. Bezdrôtový 3-polohový spínač
2. Rám
3. Nástenný držiak
4. Montážne skrutky (2x) a hmoždinky (2x)
5. Stručné informácie s QR kódom na prechod do online návodu



Súčasťou dodávky nie je voliteľný trvalý zdroj napájania. Môžete ho objednať od spoločnosti Brink pod číslom 532924.

2 Technická špecifikácia

2.1 Všeobecná špecifikácia výrobku

Opis výrobku

Názov: Bezdrôtový 3-polohový spínač

Technická špecifikácia výrobku

Prevádzkové napätie: 3 V

Trieda ochrany: IP21

Typ batérie: CR2032.MRF, lítium (preferovaný výrobca Renata alebo Panasonic CR-2032/BS)

Neplatí pri použití trvalého zdroja napájania!

Výkon batérie:

Výkon batérie sa drasticky zhorší, pokiaľ nie je možné nadviazať spojenie s bezdrôtovým vysielačom/prijímačom v jednotke HRU!

Napríklad ak sa zariadenie nachádza mimo dosahu alebo je vybraté z USB slotu. Pri skladovaní snímača/regulátora vyberte batériu.

Frekvencia: 868 MHz

Farba: RAL 9010 (Biela)

Okolité podmienky

Teplota okolia: 0 °C až 50 °C

Skladovacia teplota: -20 °C až 60 °C

Vlhkosť: 0 % až 90 %

Ostatné: Na použitie iba v interiéri

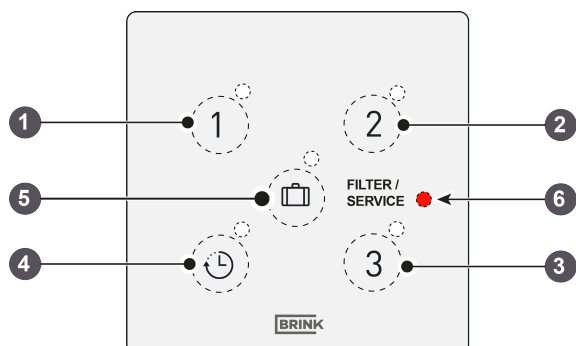
Rozsah: 300 m (otvorené pole, výška 1 meter)

2.2 Vplyvy okolitého prostredia

Bezdrôtový 3-polohový spínač by mal byť pre správnu prevádzku umiestnený a používaný na mieste so zodpovedajúcimi okolitými podmienkami. Bezdrôtový 3-polohový spínač je možné inštalovať iba v interiéri, ale nie v blízkosti zdroja tepla, radiátora alebo v extrémne vlhkom prostredí. Bezdrôtový 3-polohový spínač nemôžete vystavovať priamemu sálavému teplu (slnečnému teplu). Bezdrôtový 3-polohový spínač nie je možné inštalovať v blízkosti magnetického poľa. Mohlo by dôjsť k poškodeniu vnútorných súčastí.

2.3 Prehľad ovládacích prvkov

Bezdrôtový 3-polohový spínač má 5 (kapacitných) tlačidiel. Každé tlačidlo je vybavené LED kontrolkou (biela).



1. Tlačidlo ventilácie – úroveň 1
2. Tlačidlo ventilácie – úroveň 2
3. Tlačidlo ventilácie – úroveň 3
4. Tlačidlo funkcie zosilnenia
5. Tlačidlo režimu Dovolenka
6. LED kontrolka na indikáciu filtra/poruchy (červená)

Tlačidlo 1

Pri stlačení tlačidla č. 1 sa jednotka HRU nastaví na úroveň ventilácie 1 (základná ventilácia v čase neprítomnosti). Biela LED kontrolka vedľa tlačidla č. 1 raz blikne ako potvrdenie, že „tlačidlo bolo stlačené“.



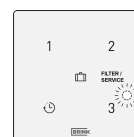
Tlačidlo 2

Pri stlačení tlačidla 2 (dostatočná ventilácia počas doby prítomnosti) sa jednotka HRU nastaví na úroveň ventilácie 2. Biela LED kontrolka vedľa tlačidla č. 2 raz blikne ako potvrdenie, že tlačidlo „bolo stlačené“.



Tlačidlo 3

Pri stlačení tlačidla 3 (maximálna ventilácia počas doby varenia/sprchovania) sa jednotka HRU nastaví na úroveň ventilácie 3. Biela LED kontrolka umiestnená vedľa tlačidla č. 3 raz blikne ako potvrdenie, že tlačidlo „bolo stlačené“.



Tlačidlo 4 / Zosilnenie (☰)

Keď stlačíte tlačidlo č. 4, jednotka HRU pobeží po dobu 30 minút na úrovni ventilácie 3 (funkcia zosilnenia) a potom sa vráti do predchádzajúcej polohy ventilácie. Biela LED kontrolka umiestnená vedľa tlačidla č. 4 raz zabliká ako potvrdenie, že „tlačidlo bolo stlačené“.



Tlačidlo 5 (📅)

Pri stlačení tlačidla č. 5 (minimálna ventilácia) sa jednotka HRU nastaví na úroveň ventilácie 0 (poloha dovolenky). Biela LED kontrolka vedľa tlačidla č. 5 raz blikne ako potvrdenie, že „tlačidlo bolo stlačené“.

(V niektorých prípadoch: automatický režim snímača CO₂ a snímač RH sú v tomto režime deaktivované)



LED kontrolka filtra / poruchy

Táto červená LED kontrolka signalizuje, kedy je potrebné vyčistiť/vymeniť filter(e) alebo kedy došlo k poruche pripojenej jednotky HRU.



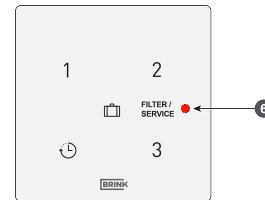
Upozornenie na filter

Keď sa rozsvieti LED kontrolka na Bezdrôtový 3-polohový spínač, filter(e) v jednotke HRU pripojenej k Bezdrôtový 3-polohový spínač je potrebné vyčistiť alebo vymeniť.

V prípade Bezdrôtový 3-polohový spínač na batérie: LED kontrolka sa rozsvieti na 300 sekúnd po stlačení ľubovoľného tlačidla (v prípade Bezdrôtový 3-polohový spínač na batérie).

V prípade Bezdrôtový 3-polohový spínač napájaného zo siete (voliteľné): LED kontrolka svieti nepretržite.

Upozornenie na filter nie je možné resetovať pomocou Bezdrôtový 3-polohový spínač. Informácie o resetovaní upozornenia na filter nájdete v návode k jednotke HRU pripojenej k Bezdrôtový 3-polohový spínač.



6 = LED kontrolka upozornenia na filter

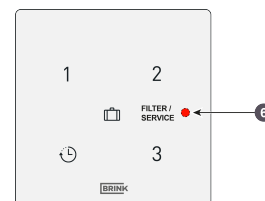
Upozornenie na poruchu

Ak dôjde k poruche jednotky HRU, pripojenej k Bezdrôtový 3-polohový spínač, červená LED kontrolka na Bezdrôtový 3-polohový spínač sa rozblíka s frekvenciou 1 Hz (1 bliknutie za sekundu).

V prípade Bezdrôtový 3-polohový spínač na batérie: LED kontrolka sa rozblíka na dobu 300 sekúnd po stlačení ľubovoľného tlačidla (v prípade Bezdrôtový 3-polohový spínač na batérie).

V prípade Bezdrôtový 3-polohový spínač napájaného zo siete (voliteľné): LED kontrolka bliká nepretržite.

Informácie o odstraňovaní porúch a upozorneniach na poruchy uvedených na Bezdrôtový 3-polohový spínač, nájdete v pokynoch na inštaláciu jednotky HRU pripojenej k Bezdrôtový 3-polohový spínač.



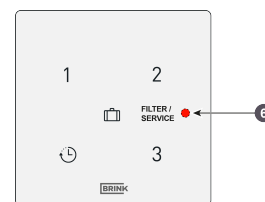
6 = LED kontrolka pre indikáciu poruchy (bliká 1Hz)

Strata pripojenia

Keď Bezdrôtový 3-polohový spínač stratí spojenie s bezdrôtovým vysielačom/prijímačom, rozblíka sa aj LED kontrolka indikujúca poruchu.

LED kontrolka blikne 3x na 0,5 sekundy a potom vždy na 60 sekúnd zhasne alebo bude blikať po dobu 300 sekúnd, ak je stlačené niektoré z tlačidiel (Bezdrôtový 3-polohový spínač na batérie).

Upozornenia na filter a poruchy sú potlačené.



6 = LED (blikne na 0,5 sekundy – na 60 sekúnd zhasne)

3 Montáž

3.1 Inštalácia Bezdrôtový 3-polohový spínač

Nainštalujte Bezdrôtový 3-polohový spínač podľa **kroku 1** až **kroku 4**. V tejto časti uvádzame príklad bezdrôtového 3-polohového spínača, ostatné diaľkové ovládače/snímače sú inštalované rovnakým spôsobom.

Krok 1

Nástenný držiak je možné pripevniť k elektrickej skrinke pod omietku (Ø 55 mm) alebo ho možno namontovať priamo na stenu pomocou dodanej obojstrannej lepiacej pásky. Montáž na elektrickú skrinku sa vyžaduje pri použití trvalého zdroja napájania (voliteľné), pozrite → [Pripojenie trvalého zdroja napájania \(voliteľné\)](#) -> strana 14.

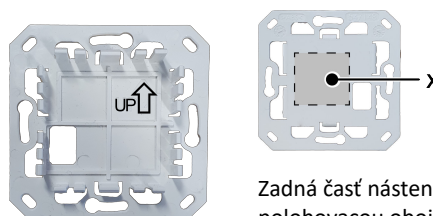
Bezdrôtový 3-polohový spínač by mal byť umiestnený vo výške približne 1,65 metra nad podlahou.

- Naskrutkujte alebo prilepte nástenný držiak na stenu v správnej polohe.



Poznámka

Šípka na nástennom držiaku musí smerovať hore!



Zadná časť nástenného držiaka s polohovacou obojstrannou lepiacou páskou

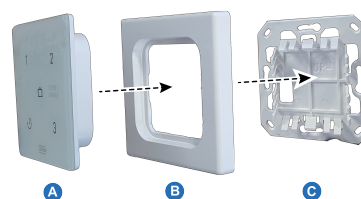
Krok 2

Odstráňte plastový izolačný prúžok z batérie.



Krok 3

Zacvaknite Bezdrôtový 3-polohový spínač (A) spolu s dodaným rámom (B) do nástenného držiaka (C).



Po montáži Bezdrôtový 3-polohový spínač na nástenný držiak odstráňte fóliu z prednej strany.



Krok 4

Po inštalácii Bezdrtový 3-polohový spínač na stenu je možné bezdrôtový vysielateľ/prijímač* umiestniť do USB portu jednotky HRU, ktorú je potrebné pripojiť s Bezdrtový 3-polohový spínač. Na pripojenie bezdrôtového vysielateľa/prijímača k jednotke HRU pozrite → [Spojenie s bezdrôtovým vysielateľom/prijímačom \(párovanie\)](#) -> strana 17.

** Bezdrtový vysielateľ/prijímač nie je súčasťou dodávky Bezdrtový 3-polohový spínač a je nutné ho objednať samostatne!*



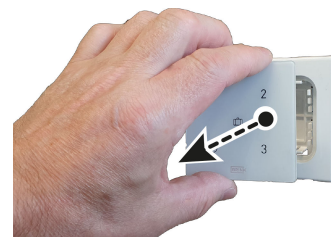
i Poznámka

Hneď ako je bezdrôtový diaľkový ovládač/snímač napájaný, všetkých 5 LED kontroliek na ovládači/snímači začne blikať.

3.2 Demontáž Bezdrtový 3-polohový spínač

Ak chcete zložiť Bezdrtový 3-polohový spínač z nástenného držiaka: Uchopte prednú časť Bezdrtový 3-polohový spínač za okraje a opatrne ju vytiahnite z držiaka.

V tejto časti uvádzame príklad bezdrôtového 3-polohového spínača, ale ostatné bezdrôtové ovládače/snímače je z nástenného držiaka nutné zložiť rovnakým spôsobom.



3.3 Pripojenie trvalého zdroja napájania (voliteľné)

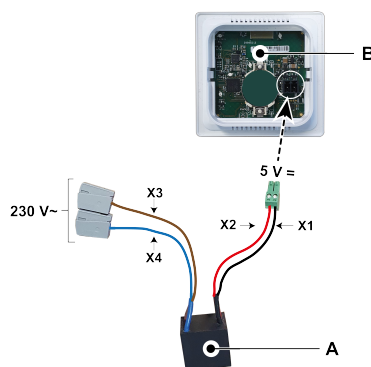
Voliteľný trvalý zdroj napájania je možné objednať od spoločnosti Brink pod objednávacím číslom 532924. Ak používate voliteľný trvalý zdroj napájania, Bezdrôtový 3-polohový spínač musí byť nainštalovaný na nástennú elektrickú skrinku pod omietku (Ø 55 mm).

Nebezpečenstvo

Pri pripájaní trvalého napájania vždy odpojte sieťové napájanie 230 V.

Krok 1

- Umiestnite trvalý zdroj napájania (A) do vnútra nástennej skrinky.
- Pripojte sieťové napájanie 230 V k šedým továrenským namontovaným konektorom, ktoré sa nachádzajú na zdroji napájania. Odstráňte izoláciu drôtu v dĺžke cca 7 mm.



Krok 2

- Prevedte červený a čierny vodič spolu so zeleným konektorom cez štvorcový otvor v nástennom držiaku (C).
- Priskrutkujte nástenný držiak na nástennú skrinku.

A. *Trvalý zdroj napájania (230 V AC/5 V DC)*

X1 = Čierna
X2 = Červená
X3 = Hnedá
X4 = Modrá

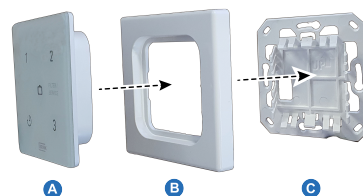
Poznámka

Šípka na nástennom držiaku musí smerovať hore!

B. *Bezdrôtový 3-polohový spínač*

Krok 3

- Demontáž batérie (ak je súčasťou zariadenia) nie je nutná, ale odporúča sa.
- Prevedte červený a čierny vodič spolu so zeleným konektorom cez rám (B) a pripojte ich ku konektoru na zadnej strane Bezdrôtový 3-polohový spínač (A).
- Zacvaknite Bezdrôtový 3-polohový spínač (A) spolu s pripojenými červenými a čiernymi vodičmi a rámom (B) na nástenný držiak (C).



Krok 4

- Po montáži Bezdrtový 3-polohový spínač na nástenný držiak odstráňte fóliu z prednej strany.
- Znovu pripojte 230 V sieťový prívod k zariadeniu.



Krok 5

- Po inštalácii Bezdrtový 3-polohový spínač na stenu je možné bezdrtový vysielateľ/prijímač* umiestniť do USB portu jednotky HRU, ktorú je potrebné prepojiť s Bezdrtový 3-polohový spínač. Na pripojenie bezdrtového vysielateľ/prijímača k jednotke HRU pozrite → [Spojienie s bezdrtovým vysielateľom/prijímačom \[párovanie\]](#) -> strana 17



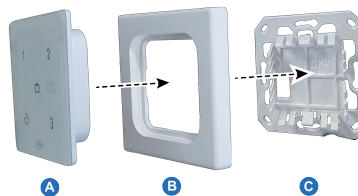
** Bezdrtový vysielateľ/prijímač nie je súčasťou dodávky Bezdrtový 3-polohový spínač a je nutné ho objednať samostatne!*

i Poznámka

Hneď ako je bezdrtový diaľkový ovládač/snímač napájaný, všetkých 5 LED kontroliek na ovládači/snímači začne blikať.

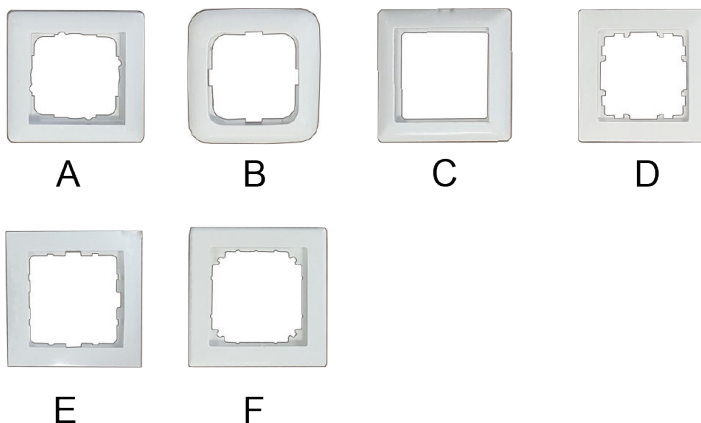
3.4 Použitie ďalšieho rámu (voliteľné)

Bezdrôtový 3-polohový spínač sa skladá z nástenného držiaka (C), rámu (B) a bezdrôtového ovládača (A). Nástenný držiak (C) je navrhnutý tak, aby bolo možné použiť rad rámov od iných výrobcov.



Výrobky sú štandardne dodávané s rámom Brink. Tento rám možno nahradiť rámmi iných výrobcov alebo rámy z iných sérií. Vzhľad a odchýlky sa budú líšiť podľa výrobcu. Namiesto štandardného rámu je možné použiť nasledujúce typy rámov:

- A. Gira – System 55
- B. Busch Jaeger Balance/Reflex SI
- C. Jung AS
- D. Siemens Delta
- E. Berker S.1
- F. Merten System M




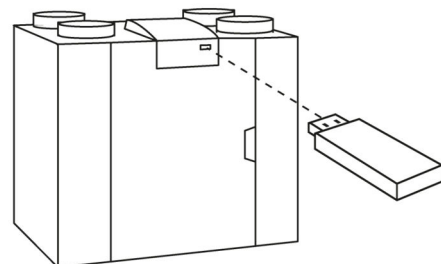
Vyššie uvedené alternatívne rámy nie sú súčasťou dodávky Brink!

4 Nastavenie prevádzky

4.1 Spojenie s bezdrôtovým vysielateľom/prijímačom (párovanie)

Hneď ako je Bezdrôtový 3-polohový spínač nainštalovaný a bezdrôtový vysielateľ/prijímač je umiestnený v jednotke HRU (viď obrázok vpravo), je možné tieto dve zariadenia prepojiť (spárovať).

V prípade jednotky HRU vybavenej displejom sa zobrazí symbol USB () ako potvrdenie, že bezdrôtový vysielateľ/prijímač bol „rozpoznaný“. V prípade jednotky HRU bez displeja sa symbol USB zobrazí v aplikácii. Ak symbol USB nie je vidieť, je vaša jednotka HRU pravdepodobne vybavená verziou softvéru vydanou pred júlom 2022 a Bezdrôtový 3-polohový spínač preto nie je možné pripojiť.



Postupujte podľa nižšie uvedených krokov.

Poznámka: V prípade Bezdrôtový 3-polohový spínač na batérie sa LED kontrolky automaticky vypnú po 300 sekundách, aby sa šetrila energia batérie. Po stlačení ľubovoľného tlačidla sa LED kontrolky znovu rozsvietia.

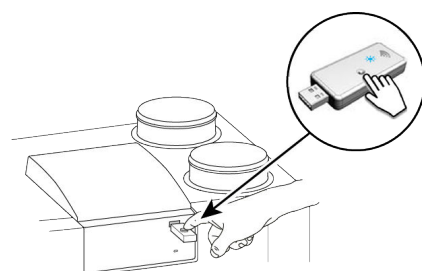
Krok 1

Pripojte k jednotke HRU sieťové napájanie.

Krok 2

Stlačte a podržte tlačidlo párovania na bezdrôtovom vysielateľi/prijímači od 3 do 10 sekúnd.

Zelená LED kontrolka na bezdrôtovom vysielateľi/prijímači začne blikať (1x za sekundu). Režim párovania zostane aktívny po dobu 10 minút.



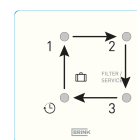
Krok 3

Stlačte a podržte tlačidlo párovania po dobu 3 až 10 sekúnd na spodnej strane ovládača (cez malý otvor), napríklad koncom kancelárskej sponky. Po stlačení tlačidla by ste mali počuť zvuk „cvaknutia“.


Režim párovania je povolený, keď sa postupne rozsvietia štyri LED kontrolky (jedna svieti 0,5 sekundy a keď zhasne, rozsvietia sa ďalšie).

Režim párovania je deaktivovaný, keď sa na dve sekundy rozsvieti červená LED kontrolka.

Ak sa párovanie nepodarí, obnovte Bezdrôtový 3-polohový spínač na továrenské nastavenia a skúste Bezdrôtový 3-polohový spínač spárovať znova. Alebo pozrite → [Zosilňovač signálu](#) -> strana 22



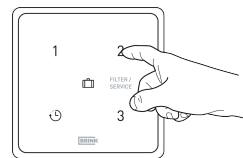
Krok 4

Zvoľte, pod akým číslom má byť snímač registrovaný pri konfigurácii „ID UZLA“; stlačte na Bezdrôtový 3-polohový spínač ľubovoľné zo štyroch tlačidiel (nepoužívajte tlačidlo dovolenky ). Stlačte napríklad tlačidlo 2. LED kontrolka č. 2 raz blikne.

Pri párovaní viacerých diaľkových ovládačov/snímačov s jednotkou HRU stlačte tlačidlo pre ID UZLA, ktoré ešte nebolo spárované. Toto ID musí byť jedinečné pre každý snímač. Číslo tlačidla zodpovedá číslu spárovaného príslušenstva v ponuke jednotky HRU.

Ak zlyhá párovanie, vráťte sa ku kroku 3. Skontrolujte tiež bezdrôtový vysielač/prijímač.

Ak chcete zastaviť režim párovania: Krátko stlačte a podržte tlačidlo párovania bezdrôtového vysielača/prijímača (po dobu 1 sekundy). Zelená LED kontrolka na bezdrôtovom vysielači/prijímači prestane blikáť.



Poznámka

Vždy po spárovaní hneď deaktivujte režim párovania na bezdrôtovom vysielači/prijímači.

Poznámka

Ak je bezdrôtový diaľkový ovládač/snímač registrovaný s existujúcim ID UZLA, prvý registrovaný diaľkový ovládač/snímač bude prepísaný. Nezapodnajte zaistiť, aby všetky spárované diaľkové ovládače/snímače mali svoje vlastné jedinečné ID UZLA.

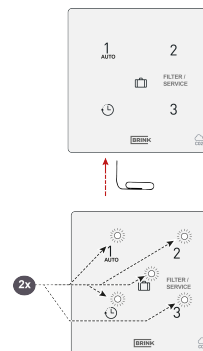
Aktiváciu diaľkového ovládača/snímača a rýchlosti prietoku vzduchu spojenú s nastavením ventilácie je nutné vždy vykonať na spárovanej jednotke HRU. Túto akciu nie je možné vykonať pri Bezdrôtový 3-polohový spínač. Ďalšie pokyny nájdete v návode na inštaláciu pripojenej jednotky HRU.

4.2 Obnovenie továrenských nastavení Bezdrôtový 3-polohový spínač

Bezdrôtový vysielač/prijímač a diaľkový ovládač(e)/snímač(e) je možné obnoviť späť na továrenské nastavenia:

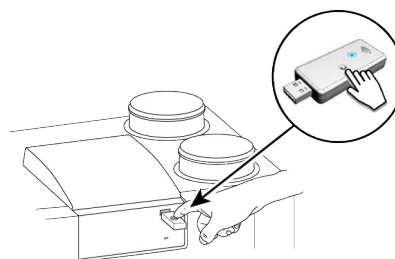
Obnovenie továrenských nastavení Bezdrôtový 3-polohový spínač

- Stlačte a podržte tlačidlo spárovania (napríklad koncom kancelárskej sponky) po dobu dlhšiu ako 20 sekúnd. Po stlačení tlačidla by ste mali počuť „cvaknutia“.
- Na potvrdenie resetovania všetky 5 LED kontrolky dvakrát zablikajú (všetky sa rozsvietia na 0,5 sekundy a na 5 sekúnd zhasnú).
- Následne sa odstráni všetky informácie o spárovaní z Bezdrôtový 3-polohový spínač.



Obnovenie továrenských nastavení bezdrôtového vysielača/prijímača

- Stlačte a podržte tlačidlo na bezdrôtovom vysielači/prijímači po dobu dlhšiu ako 20 sekúnd.
- Na potvrdenie resetovania zelená LED kontrolka na bezdrôtovom vysielači/prijímači dvakrát zabliká.
- Následne sú odstránené všetky informácie o spárovaní z bezdrôtového vysielača/prijímača.



4.3 Spárovanie viacerých systémov

Pri spárovaní viacerých inštalácií/ubytovaní sa uistite, že ste spárovali bezdrôtové vysielače v každej inštalácii/ubytovaní a uistite sa, že v režime párovania sa naraz nachádza iba jeden (1) bezdrôtový vysielač/prijímač. Bezdrôtový vysielač/prijímač, ktorý sa nachádza v režime párovania, môže detegovať a byť spárovaný s bezdrôtovým vysielačom(i)/prijímačom(i), bezdrôtovým ovládačom(i) a/alebo snímačom(i) z rôznych inštalácií/ubytovaní.

Ak chcete zastaviť režim párovania bezdrôtového vysielača/prijímača: Stlačte tlačidlo párovania bezdrôtového vysielača/prijímača (po dobu 1 sekundy). Zelená LED kontrolka na zariadení prestane blikať.



Poznámka

Vždy po spárovaní hneď deaktivujte režim párovania na bezdrôtovom vysielači/prijímači.

5 Informácie o ďalšom Bezdrôtový 3-polohový spínač

5.1 Spárovanie ďalšieho diaľkového ovládača/snímača

Pri pripájaní ďalších diaľkových ovládačov alebo snímačov k jednotke HRU postupujte podľa krokov uvedených nižšie.

Ako príklad je uvedený bezdrôtový 3-polohový spínač.

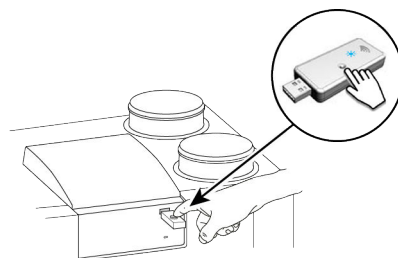
Krok 1

Pripojte k jednotke HRU sieťové napájanie.

Krok 2

Stlačte a podržte tlačidlo párovania na bezdrôtovom vysieláči/prijímači (od 3 do 10 sekúnd).

Zelená LED kontrolka na bezdrôtovom vysieláči/prijímači začne blikať (1x za sekundu). Režim párovania zostane aktívny po dobu 10 minút.

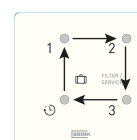


Krok 3

Stlačte a podržte tlačidlo párovania po dobu 3 až 10 sekúnd na spodnej strane ovládača (cez malý otvor), napríklad koncom kancelárskej sponky. Po stlačení tlačidla by ste mali počuť zvuk „cvaknutia“.



Párovanie je povolené, keď sa postupne rozsvietia štyri LED kontrolky (jedna svieti 0,5 sekundy a keď zhasne, rozsvietia sa ďalšia).




Párovanie je deaktivované, keď sa na dve sekundy rozsvieti červená LED kontrolka.

Ak sa párovanie nepodarí, obnovte Bezdrôtový 3-polohový spínač na továrenské nastavenia a skúste Bezdrôtový 3-polohový spínač spárovať znova. Alebo pozrite → [Zosilňovač signálu](#) -> strana 22



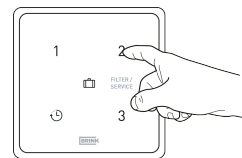
Krok 4

Zvoľte, pod akým číslom má byť snímač registrovaný pri konfigurácii „ID UZLA“; stlačte na Bezdrôtový 3-polohový spínač ľubovoľné zo štyroch tlačidiel (nepoužívajte tlačidlo dovolenky ). Stlačte napríklad tlačidlo 2. LED kontrolka č. 2 raz blikne.

Pri párovaní viacerých snímačov/diaľkových ovládačov s jednotkou HRU stlačte tlačidlo pre ID UZLA, ktoré ešte nebolo spárované. Toto ID musí byť jedinečné pre každý snímač. Číslo tlačidla zodpovedá číslu spárovaného príslušenstva v ponuke jednotky HRU.

Ak zlyhá párovanie, vráťte sa ku kroku 3. Skontrolujte tiež bezdrôtový vysielač/prijímač.

Ak chcete zastaviť režim párovania: Krátko stlačte a podržte tlačidlo párovania bezdrôtového vysielača/prijímača (po dobu 1 sekundy). Zelená LED kontrolka na bezdrôtovom vysielači/prijímači prestane blikať.



Poznámka

Vždy po spárovaní hneď deaktivujte režim párovania na bezdrôtovom vysielači/prijímači.

Poznámka

Ak je bezdrôtový diaľkový ovládač/snímač registrovaný s existujúcim ID UZLA, prvý registrovaný diaľkový ovládač/snímač bude prepísaný. Nezabudnite zaistiť, aby všetky spárované diaľkové ovládače/snímače mali svoje vlastné jedinečné ID UZLA.

6 Zosilňovač signálu

Ako voliteľná výbava je k dispozícii zosilňovač signálu. Tento zosilňovač je nevyhnutný tam, kde potrebujete pokryť signál na veľkú vzdialenosť, či už doma, vo veľmi dobre izolovaných budovách alebo v situáciách, keď sa používajú materiály rušiacie signál.

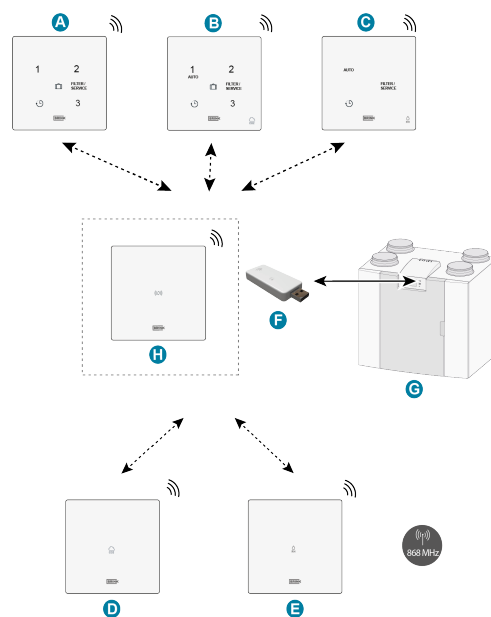
Ak je snímač/diaľkový ovládač mimo dosahu bezdrôtového vysielateľa/prijímateľa a nemožno ho spárovať (červená LED kontrolka na ovládači alebo snímači), vyberte bezdrôtový vysielateľ/prijímateľ zo zariadenia Brink a pripojte ho k adaptéru smartphonu alebo notebooku (aby ste zaistili napájanie bezdrôtového vysielateľa/prijímateľa). Teraz vyhľadajte bezdrôtový vysielateľ/prijímateľ v rovnakej miestnosti ako ovládač alebo snímač, ktorý chcete spárovať.

Znovu spustíte proces párovania. Ak je spárovanie úspešné, nainštalujte zosilňovač signálu, aby ste rozšírili dosah signálu bezdrôtového vysielateľa/prijímateľa smerom k ovládačom a/alebo snímačom.

Zosilňovač signálu je možné objednať od spoločnosti Brink pod kódom 532715.

i **Poznámka**
Zosilňovač signálu vyžaduje pevný zdroj napájania 230 V.

i **Poznámka**
Diaľkové ovládače a snímače vždy spárujte priamo s bezdrôtovým vysielateľom/prijímateľom a nie prostredníctvom zosilňovača signálu. Zosilňovač signálu nie je možné použiť na spárovanie.



- A. Bezdrôtový 3-polohový spínač
- B. Bezdrôtový snímač CO₂ s 3-polohovým spínačom
- C. Bezdrôtový snímač RH (relatívnej vlhkosti) so zosilňovacou funkciou
- D. Bezdrôtový snímač CO₂
- E. Bezdrôtový snímač RH (relatívnej vlhkosti)
- F. Bezdrôtový vysielateľ/prijímateľ
- G. Zariadenie s USB pripojením (napr. typ jednotka HRU Flair)
- H. Zosilňovač signálu (Voliteľné)

7 Odstraňovanie problémov a záruka

7.1 Poruchy

- Pri použití diaľkových ovládačov/snímačov napájaných z batérie prejde jednotka HRU do chybového stavu, keď je batéria vybitá. Porucha automaticky zmizne po výmene batérie.
- Ak bezdrôtové snímače CO₂ alebo RH nefungujú, skontrolujte, či sa jednotka HRU nenachádza v režime dovolenky.
- Ak sa vyskytnú problémy s párovaním, pozrite → [Zosilňovač signálu](#) -> strana 22
- Ďalšie chyby nájdete v návode na inštaláciu pripojenej jednotky HRU.

7.2 Záruka

„Bezdrôtový 3-polohový spínač bol starostlivo vyrobený spoločnosťou Brink Climate Systems B.V. a spĺňa vysoké štandardy kvality. Záruka na fungovanie Bezdrôtový 3-polohový spínač trvá po dobu dvoch rokov od okamihu dodania. Táto záruka je poskytovaná v súlade so Všeobecnými obchodnými podmienkami spoločnosti Brink Climate Systems B.V., ktoré nájdete na stránkach www.brinkclimatesystems.nl. V prípade nesprávneho alebo nevhodného použitia Bezdrôtový 3-polohový spínač a nedodržania pokynov uvedených v tejto používateľskej príručke vaše právo na záruku zaniká.

Ak chcete uplatniť záruku:

Musíte to oznámiť písomne prostredníctvom:

Brink Climate Systems B.V.

Poštová schránka 11

NL-7950 AA, Staphorst, Holandsko



Poznámka

Nie je povolené vykonávať žiadne zmeny na hardvéri alebo softvéri Bezdrôtový 3-polohový spínač. Mohlo by to ovplyvniť správne fungovanie Bezdrôtový 3-polohový spínač; v takom prípade zaniká platnosť všetkých záruk.“

8 Údržba

8.1 Údržba

Bezdrôtový 3-polohový spínač pravidelne čistite mäkkou handričkou.

i Poznámka

Dbajte, aby sa na Bezdrôtový 3-polohový spínač nikdy nedostala voda a/alebo (čistiaca) tekutina.

8.2 Výmena batérie

(Nie je možné použiť pri použití voliteľného trvalého napájania.)

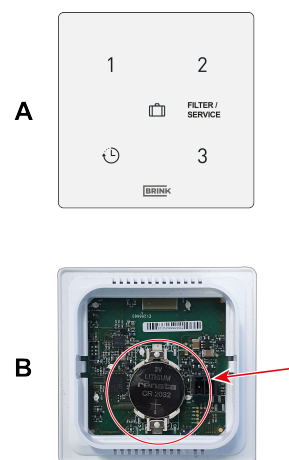
Vymeňte batériu za správny typ batérie CR2032.MRF od výrobcu Renata (alebo Panasonic CR-2032/BS).

Dbajte na správnu polohu batérie! Text označený „+“ musí byť po vložení batérie vždy čitateľný.

Ak potrebujete batériu vymeniť, zložte Bezdrôtový 3-polohový spínač z nástenného držiaka, pozrite → [Demontáž Bezdrôtový 3-polohový spínač](#) -> strana 13.

i Poznámka

Batériu vymeňte aspoň raz za 2 roky, aby ste predišli poruchám.



A. Predná strana Bezdrôtový 3-polohový spínač

B. Zadná strana Bezdrôtový 3-polohový spínač

9 Vyhlásenie o zhode

Toto vyhlásenie o zhode sa vydáva na výhradnú zodpovednosť výrobcu.

Výrobca: Brink Climate Systems B.V.
Adresa: Poštová schránka 11
NL-7950 AA, Staphorst, Holandsko
Výrobok: Bezdrôtový 3-polohový spínač

Uvedený výrobok spĺňa nasledujúce smernice:

◆ 2014/53/EU (Smernica EMC)

Opísaný výrobok bol testovaný podľa nasledujúcich noriem:

◆ EN 301 489-3: V2.1.1:2019-03
◆ EN 300 220-2: V3.2.1:2018-06
◆ ETSI EN 300 220-1: V3.1.1 (2017-02)
◆ EN 62479: 2010
◆ EN 60669-2-5: 2016
◆ EN 60669-2-1: 2004 + A1:2009
◆ EN 50428: 2005 + A1:2007 + A2:2009

Certifikát EÚ o skúške typu 40056587; VDE skúšobný a certifikačný inštitút (0366).

Staphorst, 15-04-2023



A. Hans
výkonný riaditeľ

10 Recyklácia a likvidácia



V žiadnom prípade nelikvidujte v domovom odpade!

V súlade so zákonom o likvidácii odpadov odovzdajte nasledujúce komponenty na ekologickú likvidáciu a recykláciu vhodným zberným miestam:

- staré zariadenie,
- opotrebitelné diely,
- poškodené konštrukčné diely,
- elektrický a elektronický šrot,
- kvapaliny a oleje ohrozujúce životné prostredie.

Ekologicky znamená triedene podľa materiálových skupín, aby sa dosiahla čo najvyššia znovupoužitelnosť základných materiálov pri čo najmenšom zaťažení životného prostredia.

1. Obaly z kartónu, recyklovateľných plastov a výplňové materiály z plastu zlikvidujte ekologicky prostredníctvom príslušných recyklačných systémov alebo stredísk.
2. Dodržiavajte príslušné predpisy špecifické pre danú krajinu a miestne predpisy



Air for life

Brink Climate Systems B.V.

Wethouder Wassebaliestraat 8, NL-7951SN Staphorst

T: +31 (0) 522 46 99 44

E: info@brinkclimatesystems.nl

www.brinkclimatesystems.nl