



*Air for life*

## Prescriptions d'installation

Amplificateur de signal

Français





# Prescriptions d'installation

Amplificateur de signal



Stocker à proximité de l'appareil

Cet appareil peut être utilisé par des enfants à partir de 8 ans, les personnes avec des capacités physiques ou mentales réduites et les personnes ayant des connaissances et une expérience limitées si elles sont supervisées ou ont reçu des instructions sur la façon d'utiliser l'appareil en toute sécurité et s'ils sont conscients des possibles dangers.

Les enfants de moins de 3 ans doivent être tenus à l'écart de l'appareil, à moins d'être sous surveillance constante.

Les enfants entre 3 et 8 ans ne peuvent mettre l'appareil sous ou hors tension que s'ils sont supervisés ou s'ils ont reçu des instructions claires sur l'utilisation sûre de l'appareil et s'ils comprennent les dangers possibles, à condition que l'appareil ait été placé et installé dans la position normale d'utilisation. Les enfants entre 3 et 8 ans ne doivent pas insérer la fiche dans la prise, ni nettoyer ou modifier les réglages de l'appareil, ni effectuer la maintenance de l'appareil qui serait normalement effectuée par l'utilisateur. Les enfants ne doivent pas jouer avec l'appareil.

**Si vous avez besoin d'un nouveau câble d'alimentation, commandez toujours la pièce de remplacement auprès de Brink Climate Systems B.V. Pour éviter des situations dangereuses, une connexion secteur endommagée ne doit être remplacée que par un expert qualifié !**

Pays : FR

# Sommaire

1	Manuel d'utilisation. . . . .	5
1.1	Description de l'amplificateur de signal. . . . .	6
1.2	Contenu de la livraison. . . . .	7
2	Caractéristiques techniques. . . . .	8
2.1	Spécification générale du produit. . . . .	8
2.2	Influences environnementales. . . . .	8
3	Montage. . . . .	9
3.1	Installation de l'Amplificateur de signal. . . . .	9
4	Mise en service. . . . .	11
5	Dépannage et garantie. . . . .	12
5.1	Défaut. . . . .	12
5.2	Garantie. . . . .	12
6	Entretien. . . . .	13
6.1	Maintenance. . . . .	13
7	Déclaration de conformité. . . . .	14
8	Recyclage et mise au rebut. . . . .	15

# 1 Manuel d'utilisation

Chère cliente, cher client,

Merci d'avoir acheté l'Amplificateur de signal. Ce manuel d'utilisation et d'installation réunit toutes les informations nécessaires pour vous familiariser rapidement avec le produit. Veuillez les lire attentivement avant d'utiliser le produit. Ce manuel d'utilisation est destiné à l'installateur et à l'utilisateur final de l'Amplificateur de signal.

Conservez-le précieusement. Pour en savoir plus ou pour commander des manuels, veuillez contacter :

Brink Climate Systems B.V.  
Boîte postale 11  
NL-7950 AA, Staphorst, Pays-Bas  
T: +31 (0) 522 46 99 44  
F. +31 (0) 522 46 94 00  
E. [info@brinkclimatesystems.nl](mailto:info@brinkclimatesystems.nl)  
[www.brinkclimatesystems.nl](http://www.brinkclimatesystems.nl)

## 1.1 Description de l'amplificateur de signal

### Utilisation prévue et non prévue

Ce manuel concerne l'Amplificateur de signal (Voir H) dans l'image ci-dessous.

L'Amplificateur de signal est conçu pour étendre la portée du signal entre l'émetteur/récepteur sans fil (F) et les contrôleurs/capteurs à distance (A-E).

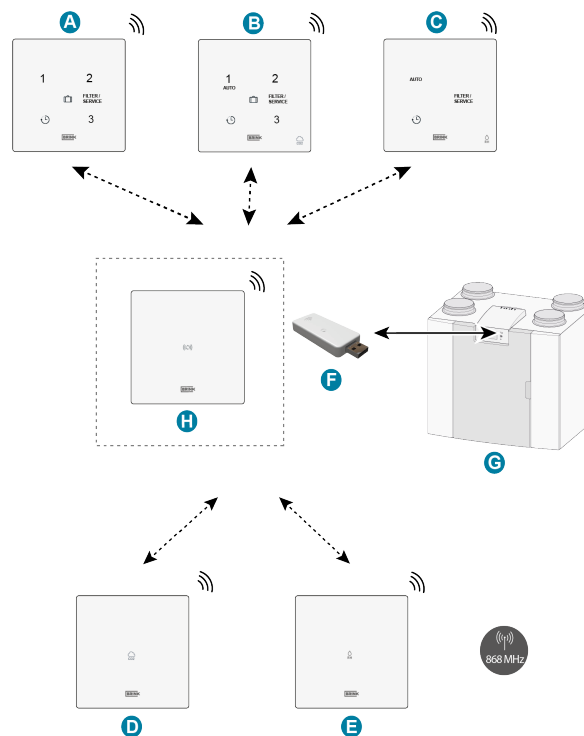
L'installation d'un Amplificateur de signal est nécessaire lorsque le signal doit parcourir une longue distance dans la maison, dans les maisons très bien isolées ou dans les situations où des matériaux perturbant le signal sont utilisés.

L'Amplificateur de signal doit être placé entre l'émetteur/récepteur sans fil et les contrôleur(s)/capteur(s) à distance de manière à ce que la communication entre l'émetteur/récepteur et les contrôleur(s)/capteur(s) à distance soit possible. Cette installation peut être différente d'une installation/maison à une autre.

Ne placez pas l'amplificateur de signal à proximité d'autres composants sans fil mais idéalement à mi-chemin entre l'émetteur/récepteur sans fil et le(s) contrôleur(s)/capteur(s) à distance.

### Remarque

L'Amplificateur de signal nécessite une alimentation électrique de 230 VCA



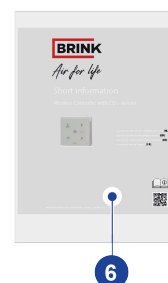
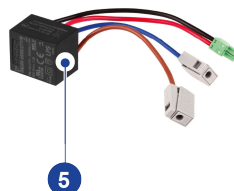
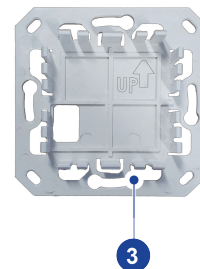
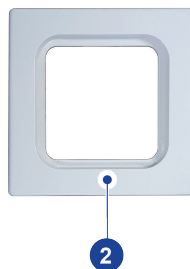
- A. Interrupteur sans fil 3 positions
- B. Capteur de CO<sub>2</sub> sans fil avec interrupteur 3 positions
- C. Capteur HR avec fonction boost sans fil
- D. Capteur de CO<sub>2</sub> sans fil
- E. Capteur HR sans fil
- F. Émetteur/récepteur sans fil
- G. Appareil avec connexion USB (ex., unité HRU type Flair)
- H. Amplificateur de signal (Facultatif)

## 1.2 Contenu de la livraison

Vérifiez que l'Amplificateur de signal livré est complet et n'est pas endommagé.

*Le contenu de la livraison de l'Amplificateur de signal comprend les composants suivants :*

1. Amplificateur de signal
2. Cadre
3. Support mural
4. Vis de montage (2x) et chevilles murales (2x)
5. Alimentation électrique permanente (230 VCA /5 VCC)
6. Informations succinctes avec code QR vers le manuel en ligne



# 2 Caractéristiques techniques

## 2.1 Spécification générale du produit

### Description du produit

Nom : Amplificateur de signal

### Spécifications techniques du produit

Tension de fonctionnement : 5V

Classe de protection : IP21

Fréquence : 868 MHz

Couleur : RAL 9010 (blanc)

### Conditions ambiantes

Température ambiante : 0 °C à 50 °C

Température de stockage : -20 °C à 60 °C

Humidité : 0 % à 90 %.

Autre : Pour une utilisation à l'intérieur

Plage 300 m (champ libre ; hauteur de 1 mètre)

## 2.2 Influences environnementales

Pour un fonctionnement correct, l'Amplificateur de signal doit être placé et utilisé dans un espace présentant les conditions ambiantes adéquates pour un bon fonctionnement. L'Amplificateur de signal ne peut être installé qu'à l'intérieur, mais pas à proximité d'une source de chaleur, d'un radiateur ou dans un environnement extrêmement humide. L'Amplificateur de signal ne doit être exposé à des rayonnements de chaleur directe (lumière du soleil). L'Amplificateur de signal ne doit pas être monté à proximité d'un champ magnétique. Cela pourrait endommager les composants internes.



# 3 Montage

## 3.1 Installation de l'Amplificateur de signal

Exécuter les étapes de 1 à 4 pour installer l'Amplificateur de signal.  
Un exemple de contrôleur sans fil est représenté. L'Amplificateur de signal est installé de la même manière.  
L'Amplificateur de signal doit être installé sur un boîtier électrique mural encastré (Ø 55 mm).

### **i** Remarque

L'amplificateur de signal doit être placé entre l'émetteur/récepteur sans fil et le contrôleur/capteur qui est monté en hors d'atteinte. Tester l'emplacement de montage de l'amplificateur de signal désiré pour s'assurer du bon fonctionnement.

### **i** Remarque

Débranchez toujours l'alimentation 230 V lors du raccordement de l'alimentation électrique permanente !

### Étape 1

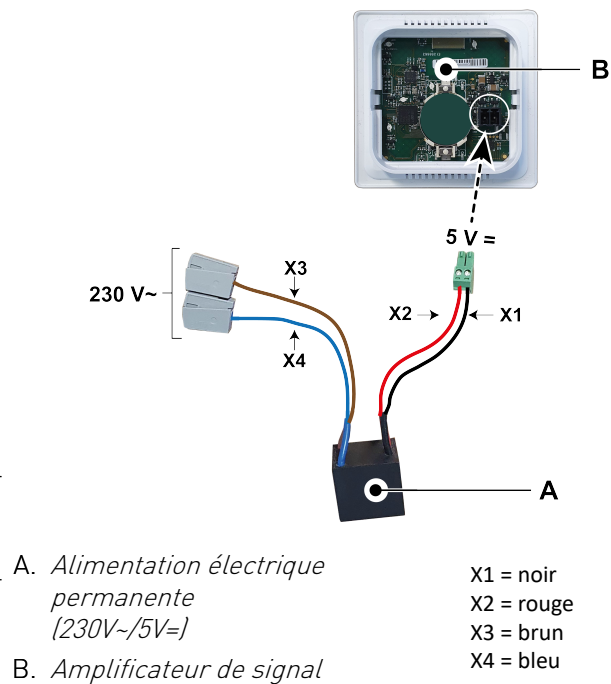
- Placer l'alimentation électrique permanente (A) à l'intérieur du boîtier mural.
- L'alimentation électrique de 230V doit être connectée aux connecteurs gris montés en usine. Dénuder les fils sur une longueur d'environ 7 mm.

### Étape 2

- Faire passer les fils rouge et noir avec le connecteur vert dans le trou carré du support mural (C).
- Visser le support mural sur le boîtier mural.

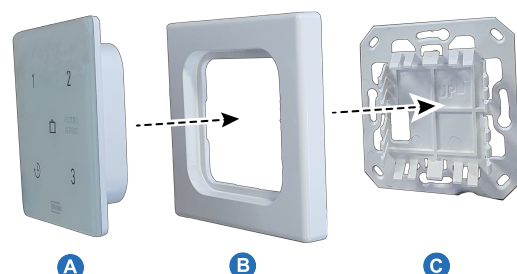
### **i** Remarque

**La flèche sur le support mural doit être dirigée vers le haut !**



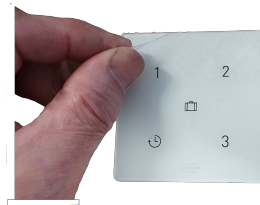
### Étape 3

- Faire passer les fils rouge et noir avec le connecteur vert à travers le cadre (B), et le raccorder sur le connecteur situé à l'arrière de l'Amplificateur de signal (A).
- Encliqueter l'Amplificateur de signal (A) avec les fils rouge et noir connectés et le cadre (B) sur le support mural (C).



#### Étape 4

- Après avoir monté l'Amplificateur de signal sur le support mural, retirez le film de l'avant.
- Rebrancher l'alimentation électrique 230 V.



# 4 Mise en service

Une fois sous tension, l'Amplificateur de signal fonctionne automatiquement.  
L'Amplificateur de signal ne nécessite aucune programmation.

# 5 Dépannage et garantie

## 5.1 Défaut

Pour tester si l'amplificateur de signal fonctionne correctement :

- Appuyer sur le bouton (dans le petit trou situé en dessous de l'amplificateur de signal) et le maintenir pendant 5 secondes. Lors de l'appui sur le bouton, un « clic » doit être perceptible.
- La LED située sur l'amplificateur de signal s'allume lorsque l'amplificateur de signal reçoit un message. Ceci peut prendre jusqu'à 30 secondes pour un capteur de CO<sub>2</sub> et jusqu'à 10 minutes pour un capteur HR ou un interrupteur à 3 positions. L'actionnement actif d'un contrôleur ou d'un capteur doit allumer la LED de l'amplificateur de signal.
- Appuyer à nouveau sur le bouton (dans le petit trou situé en dessous de l'amplificateur de signal) et le maintenir pendant 5 secondes, pour sortir du mode « test ». Le fait de couper et de remettre sous tension l'alimentation 230 V met également fin au mode.

Si l'amplificateur de signal ne fonctionne pas, l'émetteur/récepteur sans fil et/ou le(s) contrôleur(s)/capteur(s) à distance ne sont pas à portée de l'amplificateur de signal.

Se référer au manuel respectif de l'émetteur/récepteur sans fil ou du contrôleur/capteur à distance pour d'autres dysfonctionnements du système sans fil.

## 5.2 Garantie

« L'Amplificateur de signal a été fabriqué avec le plus grand soin par Brink Climate Systems B.V. et répond à des normes de qualité élevées. Le fonctionnement de l'Amplificateur de signal est garanti pour une période de deux ans à partir du moment de la livraison. Cette garantie est fournie conformément aux conditions générales de vente de Brink Climate Systems B.V., que vous pouvez trouver à l'adresse [www.brinkclimatesystems.nl](http://www.brinkclimatesystems.nl). En cas d'utilisation incorrecte ou inadéquate de l'Amplificateur de signal et de non-respect des instructions contenues dans ce manuel d'utilisation, votre droit à la garantie est annulé.

Si vous souhaitez faire appel à la garantie :

Vous devez le faire savoir par écrit à l'adresse suivante :

Brink Climate Systems B.V.

Boîte postale 11

NL-7950 AA, Staphorst, Pays-Bas

---

### Remarque

Il n'est pas permis d'effectuer des modifications matérielles ou logicielles sur l'Amplificateur de signal. Ceci peut altérer le bon fonctionnement de l'Amplificateur de signal, et dans ce cas, annulera toutes les garanties. »

---

# 6 Entretien

## 6.1 Maintenance

Nettoyer l'Amplificateur de signal régulièrement avec un chiffon doux.



### **Remarque**

Ne jamais appliquer de l'eau et/ou du liquide (de nettoyage) sur l'Amplificateur de signal.

---



# 8 Recyclage et mise au rebut



N'éliminer en aucun cas avec les déchets ménagers !

Conformément à la législation sur la gestion des déchets, les composants suivants doivent être éliminés et recyclés dans le respect de l'environnement via des points de collecte correspondants.

- Appareil usagé
- Pièces d'usure
- Composants défectueux
- Déchets électriques ou électroniques
- Huiles et liquides polluants

On entend par « respect de l'environnement » la séparation en groupes de matériaux pour atteindre le plus grand réemploi possible des matériaux de base avec l'impact environnemental le plus faible possible.

1. Éliminer les emballages en carton, les plastiques recyclables et les matières de remplissage synthétiques conformément aux exigences de la protection de l'environnement, via des systèmes de recyclage ou des déchetteries.
2. Respecter les prescriptions applicables au niveau national et local.



*Air for life*

**Brink Climate Systems B.V.**

Wethouder Wassebaliestraat 8, NL-7951SN Staphorst

T: +31 (0) 522 46 99 44

E: [info@brinkclimatesystems.nl](mailto:info@brinkclimatesystems.nl)

[www.brinkclimatesystems.nl](http://www.brinkclimatesystems.nl)