



*Air for life*

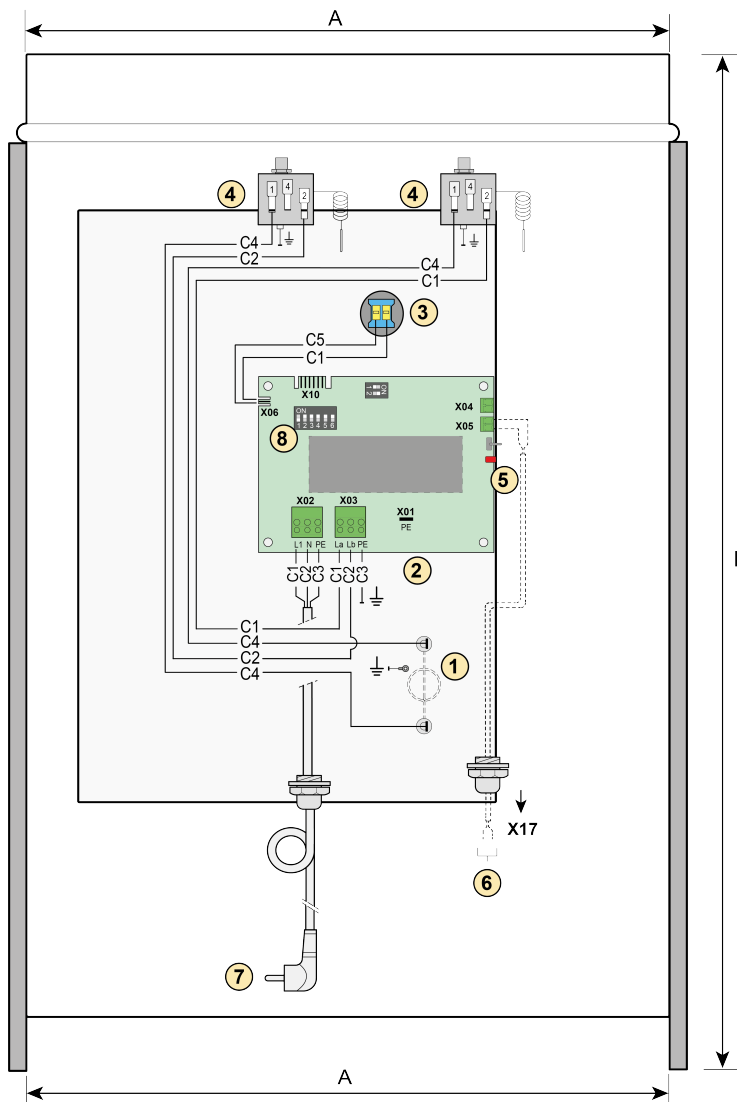
## Navodila za namestitev

Flair pred in po grelniku  
Slovenščina



# 1 Številka kompleta grelnika za naknadno ogrevanje in predgrelnika Flair

Grelnik za naknadno ogrevanje Flair in predgrelnik Flair sta identična in električno povezana z aparatom Flair na enak način.



Flair 200/225  
A = Ø160 mm z zmanjšanjem na DN125  
B = 350 mm

Flair 300/325  
A = Ø160  
B = 400 mm


Flair 400  
A = Ø180  
B = 400 mm

Flair 450/600  
A = Ø180 s širitvijo na DN200  
B = 400 mm

- 1 = Ogrevalna tuljava
- 2 = Tip PCB UVP1
- 3 = Temperaturni senzor
- 4 = Varnostni temperaturni termostat z ročno ponastavitvijo
- 5 = Rdeča LED; zasveti, ko je grelnik povezan z aparatom Flair
- 6 = Dvopolna povezava eBus X17 na Flair napravi
- 7 = Omrežni vtičak 230 V
- 8 = Dip stikalo

- C1 = rjava
- C2 = modra
- C3 = zelena/rumena
- C4 = črna
- C5 = bela

Z nastavitvijo dip stika na PCB v grelniku, aparat Flair prepozna priključen grelnik. Ta grelnik Flair morate vedno namestiti neposredno na priključek aparata Flair. Po namestitvi grelnika je treba vedno prilagoditi nastavitvene vrednosti aparata

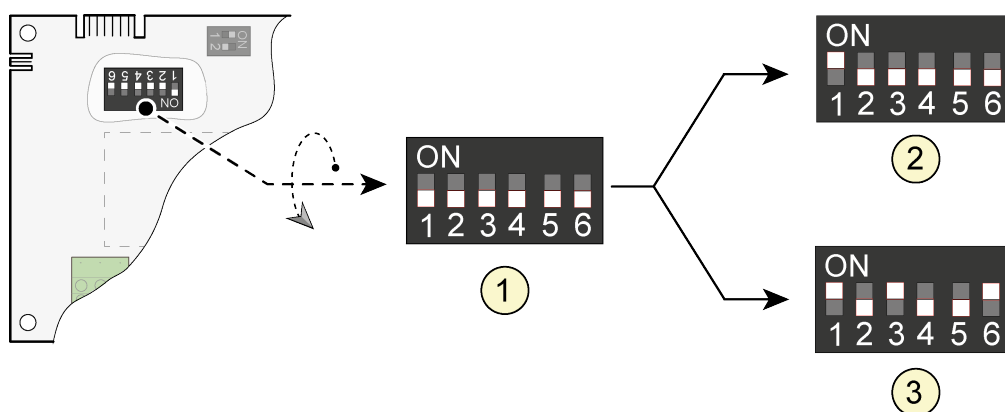
Flair; za postopek prilagoditve nastavitve Flair grelnika za naknadno ogrevanje in predgrelnika Flair v meniju nastavitve  aparata Flair si oglejte ustrezna navodila za namestitev Flair.

## 2 Nastavljanje pravilne nastavitve dip stikala

Tovarniško je grelnik za naknadno ogrevanje in predgrelnik opremljen z vsemi dip stikali v položaju »OFF« (IZKLOP); pravilno nastavitvev dip stikala mora vedno izvesti monter.



**Opomba: Če nastavitvev ni pravilna, grelnik ne bo deloval ali ne bo deloval pravilno!**



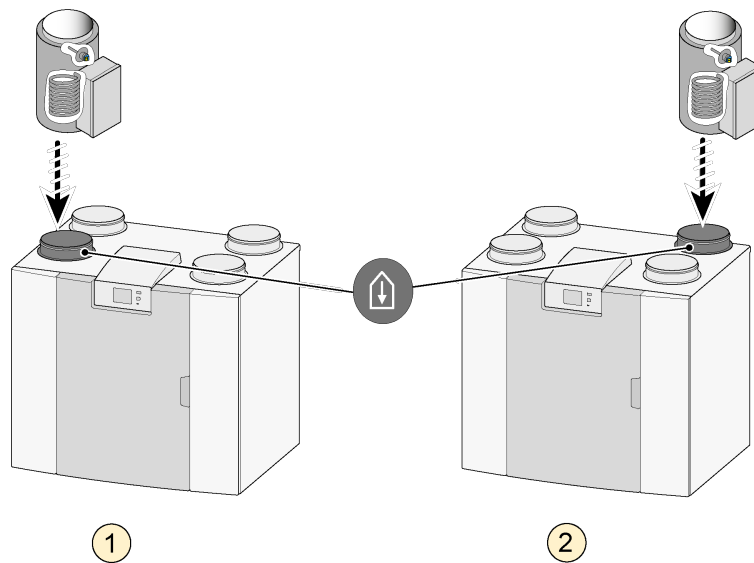
- 1 = Tovarniška nastavitvev
- 2 = Nastavitvev dip stikala, predgrelnik
- 3 = Nastavitvev dip stikala, postgrevalnik

### 3 Montažni položaj



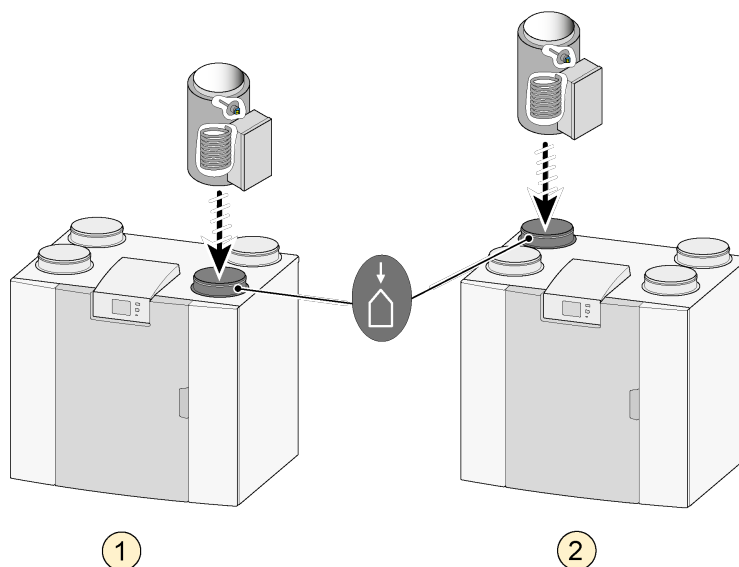
Na aparat Flair sta vedno nameščena tako grelnik za naknadno ogrevanje in predgrelnik. Grelna tuljava je vedno med aparatom Flair in senzorjem temperature v grelniku! Grelnik za naknadno ogrevanje in predgrelnik Flair lahko namestite vodoravno in navpično. Pri vodoravni namestitvi priključno omarico vedno namestite navzgor v povezavi s položajem sensorja temperature!

#### Grelnik za naknadno ogrevanje Flair



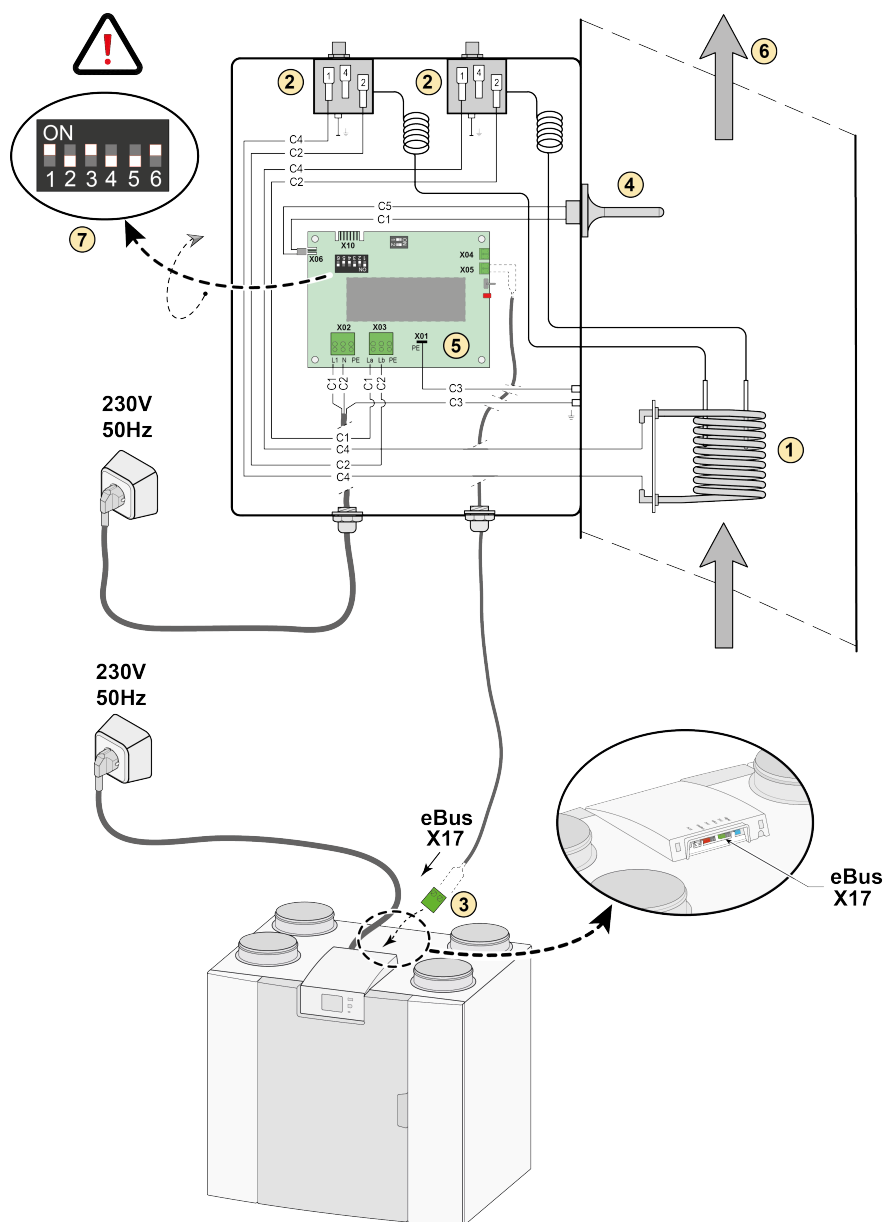
- 1 = Leva različica naprave Flair
- 2 = Desna različica naprave Flair

#### Predgrelnik Flair



- 1 = Leva različica naprave Flair
- 2 = Desna različica naprave Flair

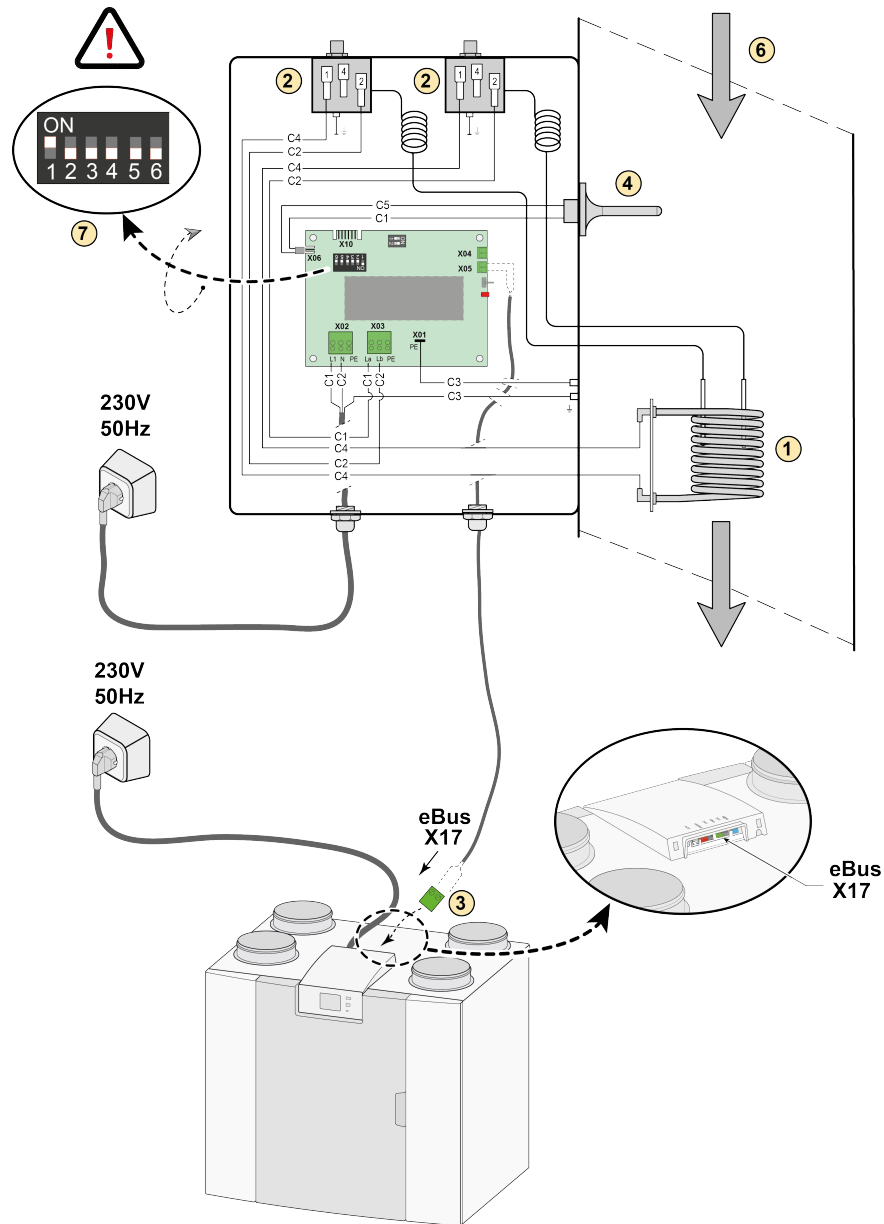
# 4A povezava grelnika za naknadno ogrevanje Flair z aparatom Flair



- 1 = Ogrevalna tuljava
- 2 = Varnostni temperaturni termostat z ročno ponastavitvijo
- 3 = Dvopolna povezava eBus X17 na Flair napravi
- 4 = Temperaturni senzor
- 5 = Tip PCB UVP1
- 6 = Smer pretoka zraka
- 7 = Nastavitev dip stikala Flair postgrevalnik

- C1 = rjava
- C2 = modra
- C3 = zelena/rumena
- C4 = črna
- C5 = bela

## 4B povezava predgrelnik Flair z aparatom Flair




- 1 = Ogrevalna tuljava
- 2 = Varnostni temperaturni termostat z ročno ponastavitvijo
- 3 = Dvopolna povezava eBus X17 na Flair napravi
- 4 = Temperaturni senzor
- 5 = Tip PCB UVP1
- 6 = Smer pretoka zraka
- 7 = Nastavitev dip stikala Flair predgrelnik

- C1 =rjava
- C2 = modra
- C3 = zelena/rumena
- C4 = črna
- C5 = bela

## 5 Nastavljanje številke koraka v aparatu Flair



**Če je grelnik za naknadno ogrevanje in predgrelnik Flair nameščen na aparatu Flair, morate to vedno nastaviti v meniju z nastavitvami  aparata Flair!**

Za postopek prilagajanja nastavitve v tem meniju nastavitvev  aparata Flair si oglejte ustrezna navodila za namestitvev Flair.



<https://www.brinkclimatesystems.nl/support/downloads>

Pri nastavitvi predgrelnika nastavite parameter 5.1 na VKLOPLJEN; če uporabljate grelnik za naknadno ogrevanje, mora biti parameter 5.2 VKLOPLJEN, po potrebi je mogoče še vedno nastaviti temperaturo grelnika za naknadno ogrevanje v parametru 5.3.

**OPOMBA :** če se uporablja dodatni grelnik, je treba parameter 1.1 nastaviti na vsaj 50 m<sup>3</sup>/h, da se prepreči pregrevanje.

<b>Predgrelnik</b>			
<b>Korak Št.</b>	<b>Opis</b>	<b>Tovarniška nastavitev</b>	<b>Nastavitev razpona</b>
5,1	Predgrelnik vklopljen in izklopljen	IZKLOP	VKLOP/IZKLOP

<b>Grelnik za naknadno ogrevanje</b>			
<b>Korak Št.</b>	<b>Opis</b>	<b>Tovarniška nastavitev</b>	<b>Nastavitev razpona</b>
5,2	Vklop in izklop grelnika za naknadno ogrevanje	IZKLOP	VKLOP/IZKLOP
5,3	Temperaturni grelnik za naknadno ogrevanje	21 °C	15,0–30,0 °C



## 6 napaka

V primeru napake grelnika za naknadno ogrevanje in predgrelnika Flair se na zaslonu aparata Flair prikaže sporočilo o napaki.

Na PCB grelnika za naknadno ogrevanje in predgrelnika Flair je nameščena LED (za LED položaja glejte številko 5 → [1 Številka kompleta grelnika za naknadno ogrevanje in predgrelnika Flair](#) stran 2); ta LED utripa, ko povezava eBus še ni vzpostavljena. Ko je povezava vzpostavljena, LED preneha utripati. Ta zagon lahko včasih traja nekaj minut.

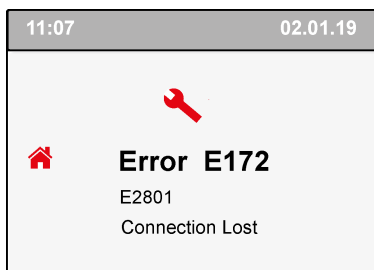
Koda napake predgrelnika	
Št. napake	Opis
E171/E2700	Splošna napaka
E171/E2701	Predgrelnik – povezava je prekinjena
E171/E2702	Predgrelnik – napaka senzorja
E171/E2703	Predgrelnik – napaka elementa; Vklop temperaturnega varnostnega termostata*

Koda napake grelnik za naknadno ogrevanje	
Št. napake	Opis
E172/E2800	Splošna napaka
E172/E2801	Grelnik za naknadno ogrevanje – povezava je prekinjena
E172/E2802	Grelnik za naknadno ogrevanje - napaka senzorja
E172/E2803	Grelnik za naknadno ogrevanje – napaka elementa; Vklop temperaturnega varnostnega termostata*



### Pozor!:

\* Če je aktiviran varnostni termostat, ga je treba pred nadaljnjo uporabo ponastaviti. Ponastavite ga tako, da s pomočjo zatiča pritisnete gumb(e) z oznako "reset".



Koda napake na zaslonu aparata Flair

## 7 Tehnični podatki in servis

Tehnični podatki grelnika za naknadno ogrevanje in predgrelnika Flair				
Napetost napajanja	230 V / 50 Hz			
Nazivni tok	4,5 A			
Nominalna moč	1000 W			
Stopnja zaščite	IP20			
Za uporabo z	Flair 200/225	Flair 300/325	Flair 400	Flair 450/600
Grelnik art.no.	310689	310690	310692	310699
Premer kanala	Ø 125 mm	Ø 160 mm	Ø 180 mm	Ø 200 mm
Dolžina grelnika	350 mm	400 mm	400 mm	400 mm
Skupna dolžina	540 mm	400 mm	400 mm	530 mm
Skupna teža	4,6 kg	3,0 kg	3,0 kg	4,0 kg

Za več informacij si oglejte navodila za namestitev za Flair.



<https://www.brinkclimatesystems.nl/support/downloads>



**Brink Climate Systems B.V.**

Wethouder Wassebaliestraat 8, NL-7951SN Staphorst

T: +31 (0) 522 46 99 44

E: [info@brinkclimatesystems.nl](mailto:info@brinkclimatesystems.nl)

[www.brinkclimatesystems.nl](http://www.brinkclimatesystems.nl)