

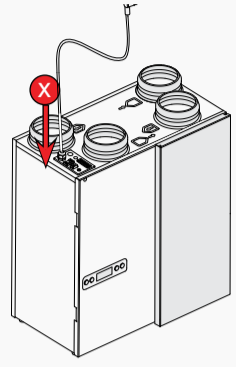


Funcities

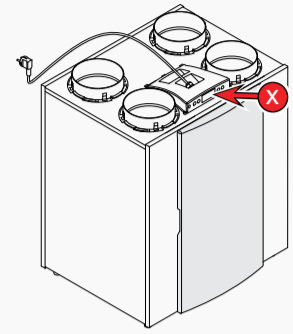
- Status bekijken
- Parameters beheren
- Foutmeldingen
- Data logboek
- Grafieken bekijken

Brink Climate Systems

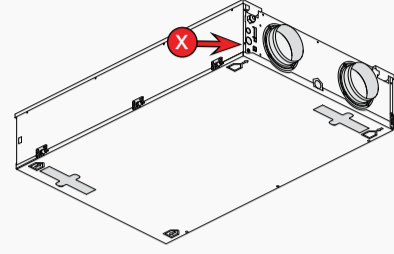
Wethouder Wassebaliestraat 8 7951 SN Staphorst
 Postbus 11 NL-7950 AA Staphorst
 T. +31 (0) 522 46 99 44
 F. +31 (0) 522 46 94 00
 info@brinkclimatesystems.nl
 www.brinkclimatesystems.nl



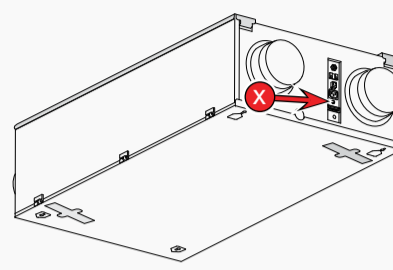
Renovent Excellent 180 (Plus)



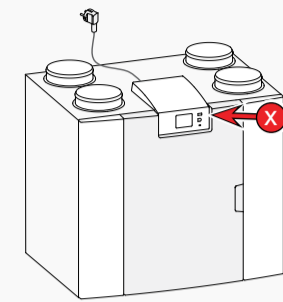
Renovent Excellent 300/400 (Plus)



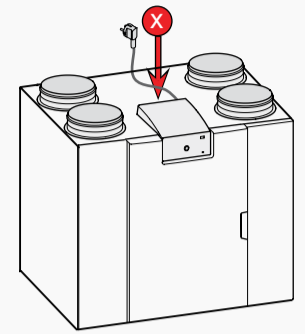
Renovent Sky 150 (Plus)
 Renovent Sky 200 (Plus)



Renovent Sky 300 (Plus)



Flair WTW serie (Plus)



Flair NL (Plus) series
 LET OP: adapterkabel nodig. Artikel NR. 532233

1 Introductie

Met de Brink Service Tool kunt u de onderstaande toestellen monitoren met een laptop:

- Renovent Excellent 180/300/400 (Plus)
- Renovent Sky 150/300 (Plus)
- Flair WTW-serie (Plus)

De installateur kan met de Brink Service Tool de volgende handelingen uitvoeren:

1. Toestel installatie voorbereiden
2. Huidige status toestel bekijken
3. Parameters uitlezen en wijzigen
4. Fout overzicht uitlezen
5. Diagnose handelingen uitvoeren
6. Grafieken weergeven

1.1 Leveromvang

- Service USB-kabel
- Quick Start handleiding

1.2 Minimale systeemeisen

- Microsoft Windows XP
- Service Pack 2

2 Installatie

Belangrijk: Sluit de kabel nog niet aan tijdens de installatie!



Volg onderstaande stappen om de installatie uit te voeren:

1. Installeer eerst het USB stuurprogramma Brink Service Tool (eBus-Driver) t.b.v. installatie servicekabel via de Brink website:

<https://www.brinkclimatesystems.nl/nl-nl/professionals/service/tools/brink-service-tool>

2. Installeer hierna de service software van de Brink Service Tool via de Brink website

3. De installatie wizard start direct na het downloaden.



4. Na installatie wordt de Brink Service Tool automatisch opgestart.

Belangrijk: Aansluiten van de Service kabel dient in de onderstaande volgorde uitgevoerd te worden!

5. Sluit eerst de USB kabel aan op de laptop.

6. Sluit vervolgens het andere uiteinde van de service kabel aan op de Service aansluiting van het toestel (zie rode pijl met X bij bovenstaande toestel afbeeldingen).

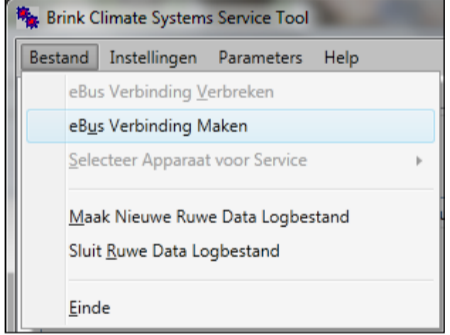
Als de foutmelding 'Attempting to load FT-D2XX from...' verschijnt:

- Sluit de Brink Service Tool.
- Controleer of de USB kabel is aangesloten.
- Controleer of het stuurprogramma is geïnstalleerd.
- Herhaal installatieprocedure indien nodig.

7. Het op de Brink Service Tool aangesloten toestel wordt automatisch geselecteerd.

Startscherm met huidige status wordt nu weergegeven.

Wordt er geen automatische verbinding gemaakt stel dit dan in bij "Bestand". Bestand > eBus verbinding maken



3 Aan de slag

3.1 Startscherm

- A Overzicht huidige status
- B Werkbalk
- C Tabblak
- D Statusbalk

3.2 Overzicht huidige status (A)

In het overzicht "Huidige status" is informatie over het toestel af te lezen.

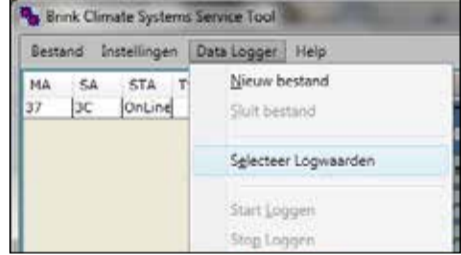
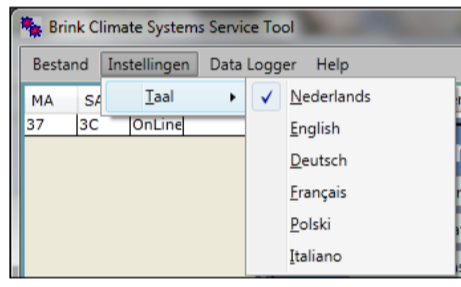
1. Ventilator info
2. Omgevings info
3. Operationele info

Indicatie waarden van de velden:

- Groen = Geldige waarde(n)
- Rood = Waarde(n) kan niet opgehaald worden
- Grijs = Waarde(n) niet opgehaald

3.3 Werkbalk (B)

1. Bestand
2. Instellingen
3. Data Logger
4. Help



3.4 Tabblak (C)

1. Huidige status
2. Parameters bekijken en wijzigen
3. Fout overzicht
4. Diagnostiek
5. Grafieken

Overzicht van tab 1 t/m tab 4, zie kolom rechts.

3.5 Statusbalk (D)

3.5.1 Status service tool

- Online mode
- Offline mode

3.5.2 Geselecteerd toestel

Vermelding van aangesloten toestel.

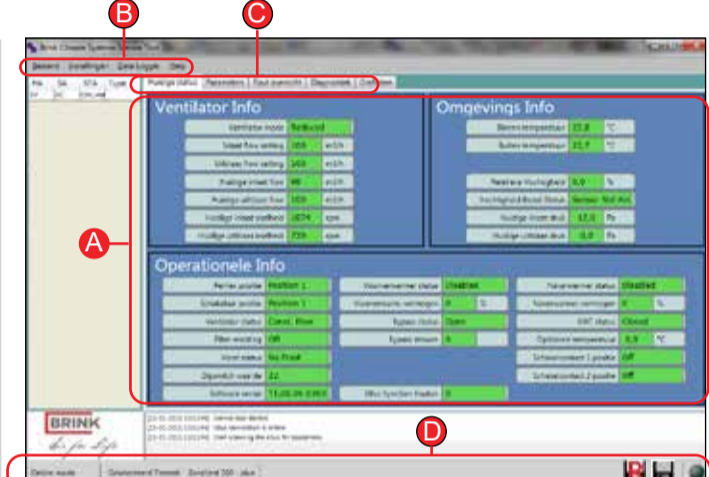
3.5.3 Data Log Status

- R Er wordt onbewerkte data gelogd
- D Ingestelde Data Log is bezig

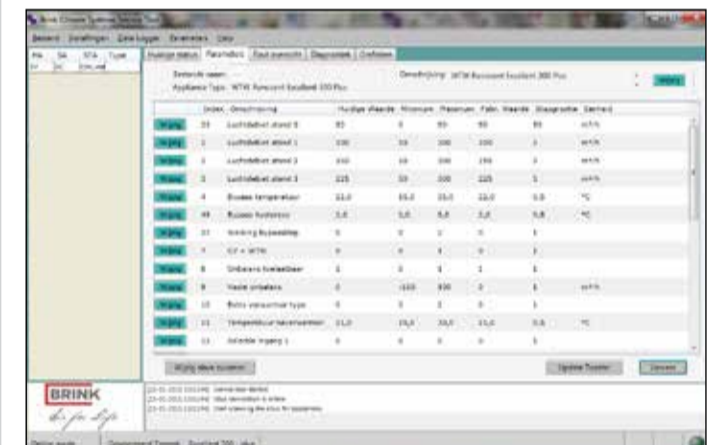
3.5.4 Status LED

Het LED bolletje in de rechter onderhoek geeft de status van de verbinding weer.

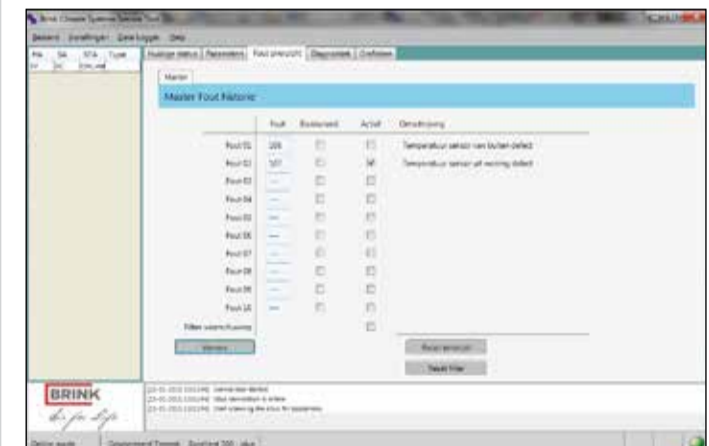
- Grijs: geen verbinding
- Rood: geen EBus signaal
- Groen: EBus signaal
- Groen pulserend: Communicatie met toestel
- Geel: Communicatie met fouten



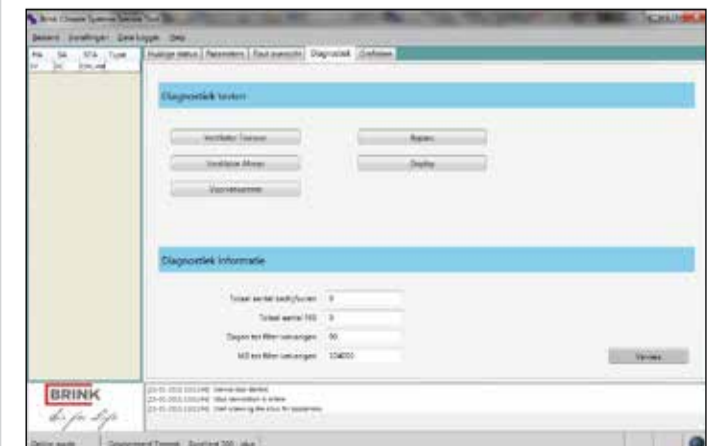
Startscherm met weergave van huidige status



Parameters bekijken en wijzigen



Fout overzicht

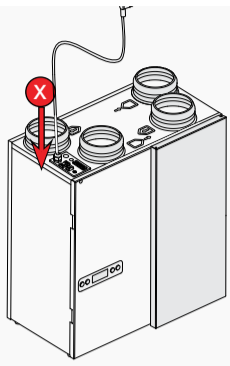


Diagnostiek

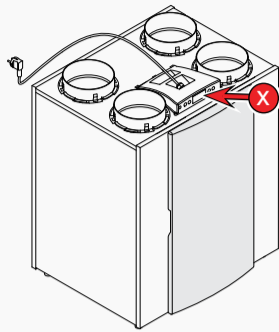


- ### Key Features
- View Status
 - Moderate Parameters
 - Error notifications
 - Log Data
 - View graphics

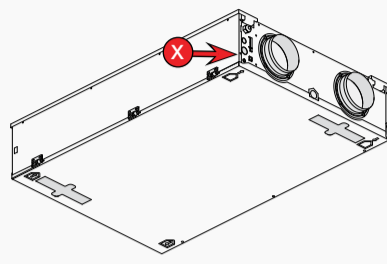
Wethouder Wasseballestraat 8 7951 SN Staphorst
 Mailbox 11 NL-7950 AA Staphorst The Netherlands
 T. +31 (0) 522 46 99 44
 F. +31 (0) 522 46 94 00
 info@brinkclimatesystems.nl
 www.brinkclimatesystems.nl



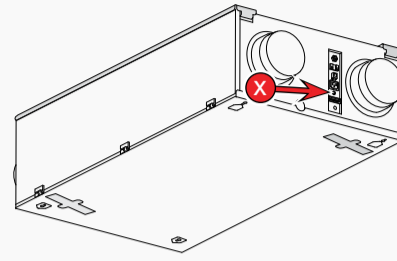
Renovent Excellent 180 (Plus)



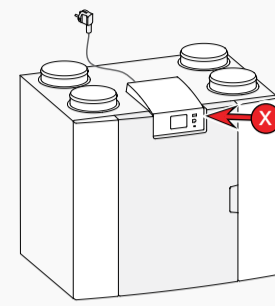
Renovent Excellent 300/400 (Plus)



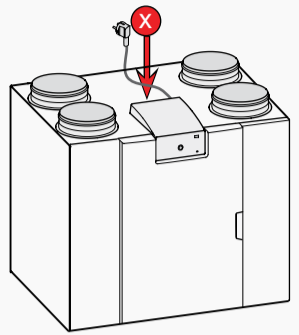
Renovent Sky 150 (Plus)
Renovent Sky 200 (Plus)



Renovent Sky 300 (Plus)



Flair WTW serie (Plus)



Flair NL (Plus) series
WARNING: adapter cable required. Article NR. 532233

1 Introduction

This service Tool allows you to moderate the following appliances with a notebook:

- Renovent Excellent 180/300/400 (Plus)
- Renovent Sky 150/300 (Plus)
- Flair HRV series (Plus)

The installer can perform the next operations:

1. Prepare installation of the appliance
2. View actual status
3. View and edit parameters
4. View Errors
5. Perform diagnostic operations
6. View statistics in a chart

1.1 Package items

- Service cable
- Quick Start manual

1.2 Minimal system requirements

- Microsoft Windows XP
- Service Pack 2

2 Installation

Important: Don't connect the service cable during installation!



Take following steps to perform installation:

1. First install the USB cable driver (eBus-Driver) from the Brink Climate Systems website:
<https://www.brinkclimatesystems.nl/nl-nl/professionals/service/tools/brink-service-tool>
2. Then install "The service software" Brink Service Tool from the Brink website.
3. The installation wizard starts immediately after downloading.



4. After installation the Service Tools starts automatically.

Important: Connecting the cable should be performed in this specific order!

5. First connect USB cable.

6. Then connect the other end of the service cable to the appliance (see red arrow with 'X' in the appliance images above).

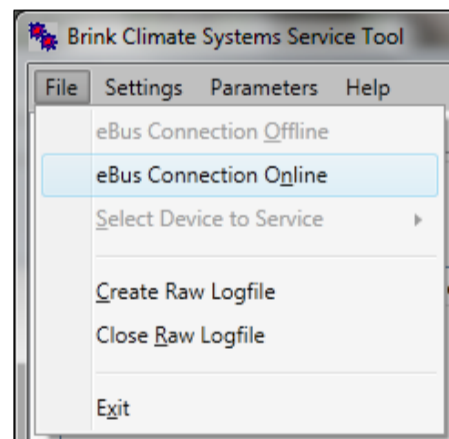
If error occurs 'Attempting to load FTD2XX from...':

- Close Brink Service tool.
- Check connection of USB cable.
- Check if driver is installed.
- If necessary, repeat installation procedure.

7. The appliance connected to the Brink Service Tool will automatically be selected.

8. Connection with the appliance is made automatically. Start screen with current status is displayed.

If no automatic connection is made with the appliance, set this at "File".
 File > eBus Connection Online



3 Get started

3.1 Mainscreen

- A Status overview
- B Toolbar
- C Tab bar
- D Status bar

3.2 Status overview (A)

In the status overview you can view information about the appliance.

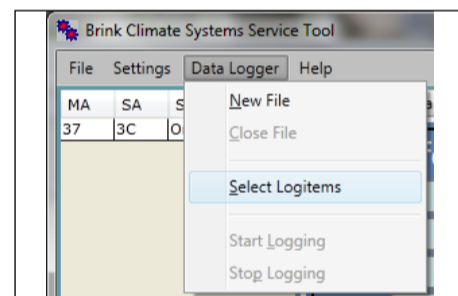
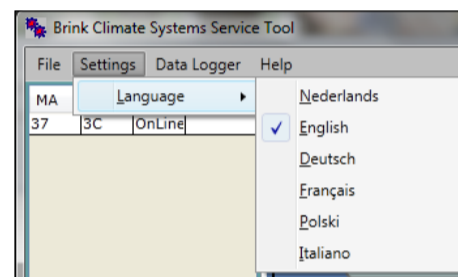
1. Fan Info
2. Environment Info
3. Operation Info

The value fields can have different indication colors:

- Green** = Valid value(s)
- Red** = Value(s) not yet available
- Grey** = Value(s) not available

3.3 Toolbar (B)

1. File
2. Settings
3. Data Logger
4. Help



3.4 Tab bar (C)

1. Current status
2. View and edit Parameters
3. Error overview
4. Diagnostics
5. Graphics

An Overview of the first 4 service menu tabs can be found in the right column.

3.5 Status bar (D)

3.5.1 Status service tool

- Online mode
- Offline mode

3.5.2 Selected Device

Notification of selected appliance.

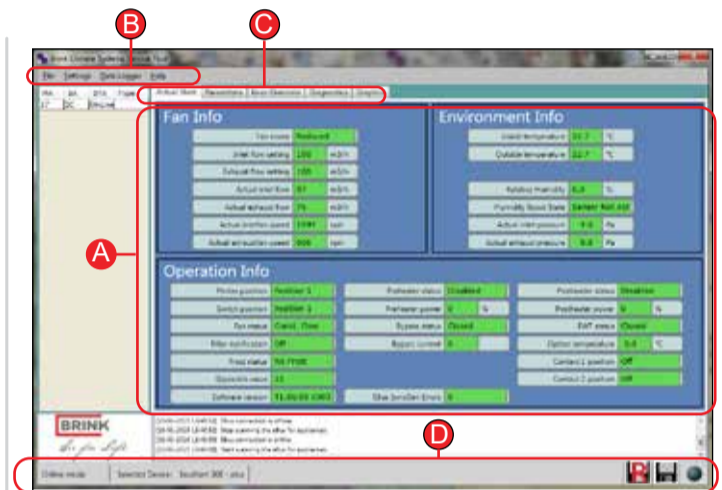
3.5.3 Data Log Status

- Logging rough data
- Real time Data Log in progress

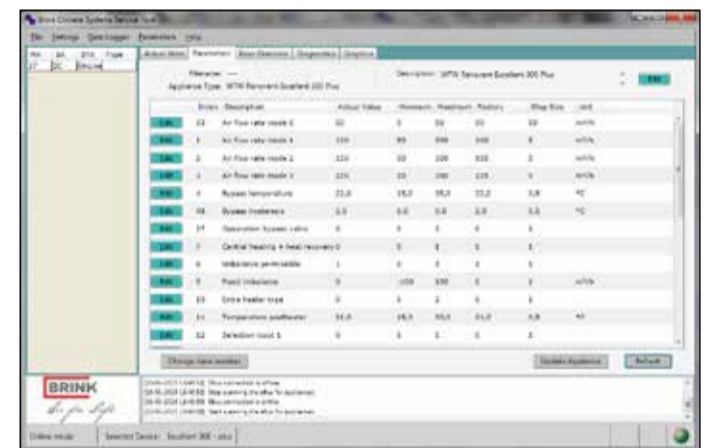
3.5.4 Status LED

The LED sphere in the lower right corner indicates the connection status.

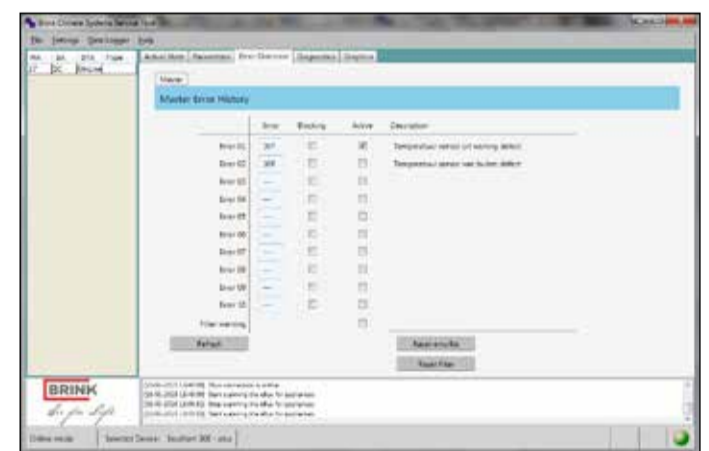
- Grey: no connection
- Red: no EBus signal
- Green: EBus signal
- Green pulsing: Communication with appliance
- Yellow: Communication with errors



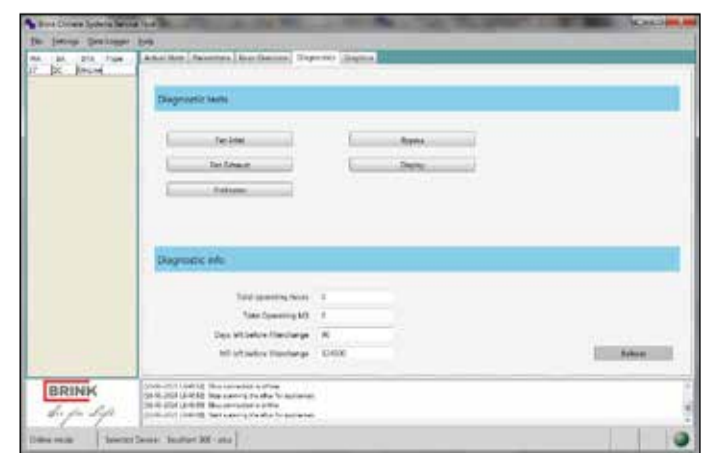
Start screen with display of Current status



View and edit parameters



Error overview



Diagnostics